



Lions Park Søllerød

**Velkommen til
Plejecentret
Lions Park Søllerød**



Indholdsfortegnelse

Velkommen	3
Fakta om Plejecentret	5
Boligen	9
Indflytning i din bolig	11
Lejekontrakt og husleje	13
Hverdagen på Plejecentret.....	20
Praktiske oplysninger	25
Træning og oplevelser.....	32
Beboer- og familieråd	35
Bestyrelsen for Den selvejende almene plejeboligadministration.	35
Kostudvalg	36
10 gode råd til pårørende	37
Adresser og telefonnumre	38



Velkommen

Det Musiske Plejecenter Lions Park Søllerød

Denne pjece indeholder information om:

Den selvejende almene plejeboliginstitution
Lions Park Søllerød.

Du kan her læse om hvilken pleje, omsorg og tilbud, du kan forvente at modtage samt finde en række oplysninger og muligheder, der kan medvirke til at samarbejdet mellem dig og personalet får et godt og positivt udgangspunkt.

Vi ønsker at skabe et godt samarbejde mellem beboeren og personalet baseret på tillid og individuelle aftaler. Derfor er du altid meget velkommen til at kontakte afdelingens leder og medarbejdere for en personlig samtale.

Vi lægger stor vægt på, at Lions Park Søllerød Plejecenter med alsidige aktiviteter er et godt og trygt sted at bo.

Vi håber, at pjecen vil give dig fyldestgørende informationer om Lions Park Søllerød Plejecenter.

Vores vision

Hver dag skal være med indhold og smil.

God omsorg, pleje, musiske oplevelser og service er fremtiden for Lions Park Søllerød.

Vi vil give rum for god pleje, omsorg og empati, musik og oplevelser, opmærksomhed og dialog med udgangspunkt i det enkelte menneske og dets behov.

Vi stræber efter at hver beboer oplever at få smil på læben hver dag og har mulighed for have den livskvalitet, der netop betyder noget for dem. Hver enkelt beboer skal opleve at have selvbestemmelse, så der kan prioriteres i valg og fravalg for at opnå den gode hverdag for hver enkelt.

Vi vil skabe resultater, så Lions Park Søllerød fremstår som et attraktivt og innovativt bo-miljø for ældre, og hver eneste dag opleves som enestående og tryk.

Vi stræber mod at skabe en kultur, der bygger på fælles indsats, mål og ansvar, der igen skaber engagement, glæde og energi, og hvor der er respekt for forskelligheder. Vi vægter herudover et godt og tæt samarbejde med pårørende og familie højt.

Vores ambitiøse vision kræver stor faglighed, engagement og en målrettet indsats fra både ledelse og medarbejdere til, at vi i fællesskab skaber helhed, dynamik, livslyst, glæde og tryk i et musik miljø.

Vores mission

Vi arbejder for høj kvalitet, inddragelse af pårørende og frivillige, kontinuitet samt en god og omhyggelig omsorg hver eneste dag ud fra fælles mål og værdier.

Fakta om Plejecentret

Den selvejende almennyttige plejeboliginstitution/
Plejecentret Lions Park Søllerød
Mariehøjvej 23, 2850 Nærum
Tlf.nr.: 45 58 25 25

Plejecentret Lions Park Søllerød er den del af Fonden Lions Park Søllerød.

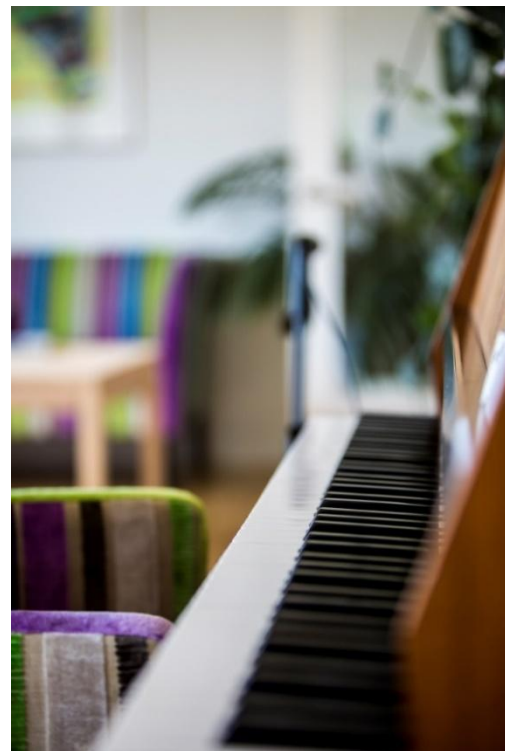
Rudersdal Kommune visiterer beboere til indflytning i plejecentret. Fonden Lions Park Søllerød har en driftsaftale med Rudersdal Kommune om plejecentret.

Plejecentret blev opført i 2013-2014 og har 2 bygninger med 72 boliger fordelt på 7 bo enheder, hvor der er tilknyttet uddannet plejepersonale døgnet rundt.

Hver bo enhed har kombineret spise- og dagligstue med klaver og fjernsyn til fælles afbenyttelse. I dagligstuen, foregår der forskellige aktiviteter, som pårørende også altid er velkomne til at deltage i.

Hver bo enhed har eget køkken, hvor alle måltider forberedes. Den varme mad leveres fra det centrale køkken på Lions Park Søllerød.

Plejecentret har rengøringsassistenter, frisør, fodterapeut og Omsorgstandplejen samt en Teknisk Afdeling, der står for det praktiske og vedligeholder parken.



Herudover er der et Trænings- og Oplevelsescenter, hvor der er ansat fysio-og ergoterapeuter, og psyko-motoriks terapeut. Der er et fast samarbejde med en musikpædagog. Disse varetager træning, oplevelser, ture ud af huset, musiske arrangementer og meget mere.

Medarbejderne i Lions Park Søllerød har loyalitets- og tavshedspligt og må aldrig udtale sig til udenforstående om beboernes personlige forhold.

Lions Park Søllerød regelmæssige uanmeldte tilsyn fra:

- Styrelsen for Patientsikkerhed
- Fødevarestyrelsen
- Arbejdstilsynet
- Kommunens tilsynsenhed
- Et til flere brandtilsyn



Bo enhedernes formål

- At give kvalitet i plejen, omsorgen og aktiviteterne
- At fremme sundhed og velvære samt forebygge sygdom, ensomhed og angst
- At skabe en tilværelse med tryghed, værdighed og respekt for beboerne i bo enhederne
- At tilbyde aktiviteter, musikalske oplevelser, vedligeholdelses- og færdighedstræning
- At medvirke til at stimulere og bevare beboernes ressourcer
- At skabe et tæt samarbejde og en åben dialog med selvbestemmelse mellem personale, beboere og pårørende
- At inddrage frivillige i hverdagen
- At skabe harmoniske omgivelser og velfungerende servicefunktioner

Mål

At sikre beboernes selvbestemmelse.

At styrke beboernes livslyst og livskvalitet.

At styrke positiv dialog og samarbejde.



Boligen

Boligerne er almene ældreboliger med servicearealer og reguleres af reglerne i henhold til lov om almene boliger. Det indebærer bl.a. at:

- det er udlejningsboliger
- der er beboerdemokrati, og der afholdes beboermøder
- Den selvejende almene plejeboliginstitution Lions Park Søllerød indkalder til minimum et årligt møde, hvor regnskab og budget godkendes af beboerne.

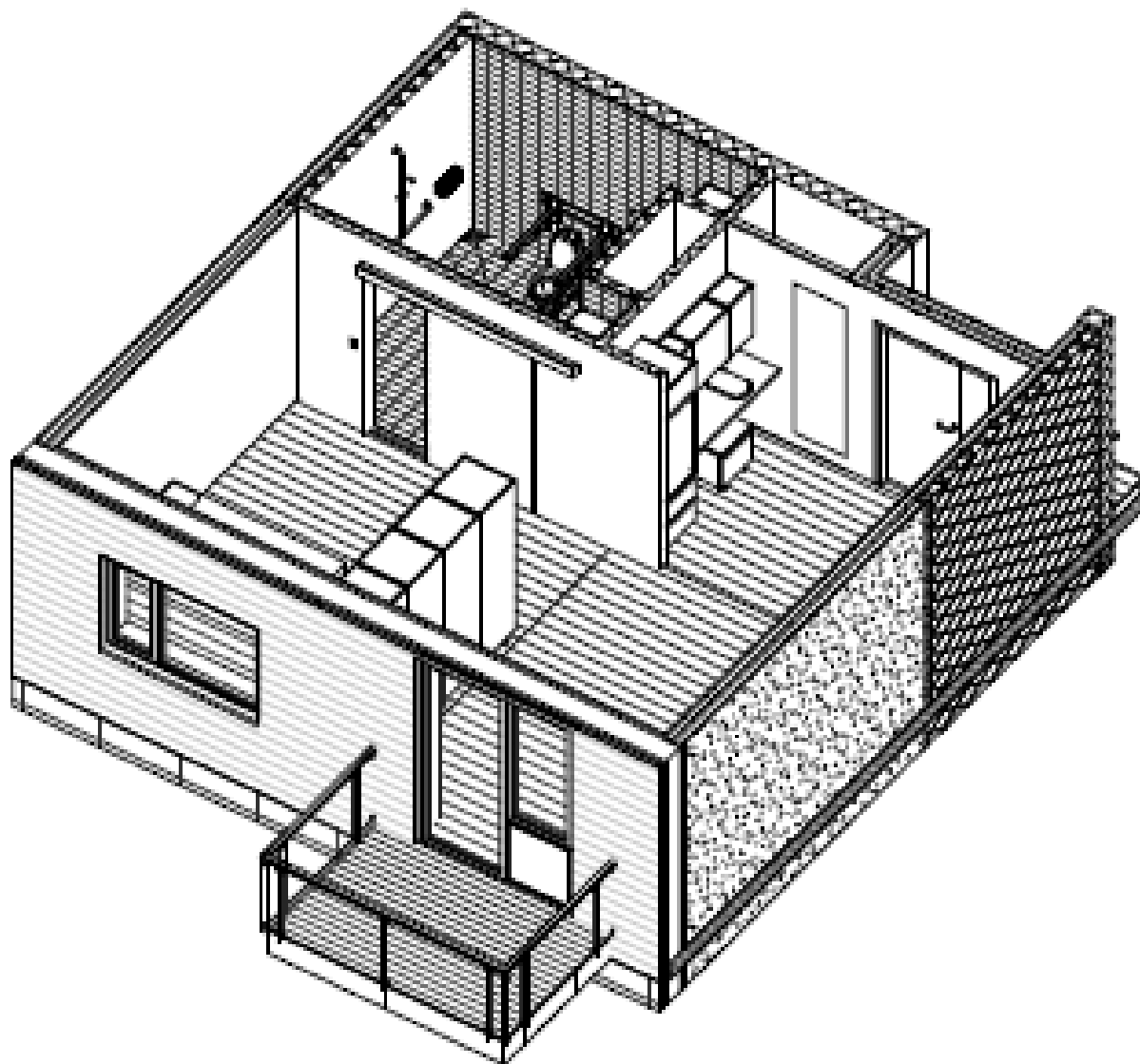
Boligen indeholder:

Trinette-køkken med køle-/fryseskab, badeværelse med brus, vaskemaskine og tørretumbler samt et højt skab og håndklædetørrer. Stue/soveværelse indeholder garderober (alle garderober er på hjul til lettere indretning) og el-seng inkl. Madras, og efter behov loftlift. Alle lejligheder har enten altan eller terrasse.

Beboeren skal selv medbringe egne møbler, 2 sæt vaskbare dyner og puder samt sengetæppe, gardiner, lamper og øvrigt inventar.

Vær opmærksom på, at løse tæpper på gulvet i boligen af sikkerhedshensyn frarådes. Har du tæpper skal der være skridsikkert underlag eller tæppet skal fastgøres med skinner.

Eksempel på bolig:



Indflytning i din bolig

Din bolig er dit private domæne, og du bestemmer selv, i hvor høj grad du ønsker, at den skal være åben. Dog skal boligen være let tilgængelig for plejepersonalet.

Ved indflytning vil du få tilknyttet en fast kontaktperson. Kontaktpersonen er ansvarlig for, at din dagligdag fungerer tilfredsstillende. Samarbejdet med dine pårørende skal så vidt muligt fungere gennem din kontaktperson.

Du og dine pårørende kan altid trygt kontakte personalet, som vil gøre deres yderste for at imødekomme dine ønsker.

I forbindelse med indflytningen vil vi meget gerne invitere dig og dine pårørende til en velkomstsamtale, som afholdes inden for den første måned, så vi allerede fra starten kan få et godt samarbejde.

Her vil indflytningen blive evalueret, og der bliver mulighed for at drøfte, hvordan du er faldet til i Lions Park Søllerød, for at sikre din selvbestemmelse ligesom der vil blive drøftet gensidige, fremadrettede forventninger og ønsker.

Hvad skal du selv sørge for ved indflytningen

Du og dine pårørende sørger selv for udpakning, placering af møbler samt ophængning af gardiner, billeder og lamper. Af hensyn til rengøring og sikkerhed skal løse ledninger og kabler fastgøres på panel eller væg. Rengøring af skuffer, skabe, køleskab, vask af gardiner varetages af beboeren/pårørende. Vær opmærksom på, at du og dine pårørende selv skal bortskaffe flyttekasser og affald i forbindelse med indflytningen.

Under indretningen af dit nye hjem beder vi dig og dine pårørende at samarbejde med personalet omkring indretning. Personalet skal have den fornødne plads for at kunne hjælpe dig i din bolig. Det er vigtigt at I sikrer jer at der er ordentligt lys i lejligheden, så personalet kan hjælpe dig bedst muligt.

Du er altid velkommen til at spørge personalet, når boligen skal indrettes.

Til alle boliger er der enten en altan eller terrasse. Du skal selv sørge for anskaffelse af altan- eller havemøbler. Ligesom du også er ansvarlig for vedligehold af terrasse, terrassegulv eller altan i lejeperioden.

Du medbringer desuden dit private tøj. Der er brug for tøj til minimum 7 dage og minimum 7 sæt undertøj. Du bedes venligst sortere tøjet inden indflytning. Derudover medbringes medicin samt toiletartikler såsom neglesaks, termometer mv.

Husk at medbringe sygesikringsbevis.

Lejekontrakt og husleje

Ved indflytning underskrives en lejekontrakt. Heraf fremgår på hvilke lejevilkår boligen er udlejet.

Der betales husleje hver måned. Lejen består af:

- Leje
- Varme aconto
- Vand aconto
- Antennebidrag

Forbrug af varme og vand afregnes årligt og der fremsendes årsregnskab for dette.

Forbrug af el afregnes efter måler og opkræves separat. Tilmelding og afmelding af el sker automatisk og igennem Boligkontoret Danmark.

Plejeboligerne administreres af:

Boligkontoret Danmark

Afdelingskontoret Holte

Telefon: 39 25 10 00

Bygning A

Husleje og forventede forbrugsomkostninger

I Bygning A er boligen på ca. 85 m². Nedenstående tabel viser husleje samt de forventede forbrugsomkostninger pr. 01/01 2025:

Indskud	49.942 kr.
Husleje	11.788 kr. pr.md.
Varme aconto	509-1359 kr. pr. md.
Vand aconto	138-380 kr. pr. md.
Antenne	221 kr. pr. md.
Copydan afgift	56 kr. pr. md

Bygning B

Husleje og forventede forbrugsomkostninger

I Bygning B er boligen på ca. 75 m². Nedenstående tabel viser husleje og de forventede forbrugsomkostninger pr. 01/01 2025.

Indskud	43.663 kr.
Husleje	10.335 kr. pr. md.
Varme aconto	346-785 kr. pr. md.
Vand aconto	138-558 kr. pr. md.
Antenne	221 kr. pr. md.
Copydan afgift	56 kr. pr. md

Boligyldelse

Der er mulighed for at søge boligydelse til. Boligyldelsen afhænger af beboerens indkomst, formue, boligudgift samt boligens størrelse.

Boligyldelse kan søges gennem Udbetaling Danmark, når der foreligger en lejekontrakt. – *Husk at søge senest to uger efter flytning (ellers bortfalder boligydelsen for indeværende måned):*

Udbetaling Danmark, Boligstøtte
Kongens Vænge 8, 3400 Hillerød
Tlf.: 70 12 80 63 / www.borger.dk/boligstoette

Varmetillæg

Der er mulighed for at søge om hjælp til varmeudgiften. Varmetillæggets størrelse afhænger af beboerens indkomst, formue, boligudgift samt det årlige varmeforbrug. Varmetillæg søges gennem Udbetaling Danmark:

Udbetaling Danmark, Boligstøtte
Kongens Vænge 8, 3400 Hillerød
Tlf.: 70 12 80 63

Ansøgningskema og uddybende oplysninger findes på www.borger.dk

Udgift til servicepakken

Udover husleje m.v. betales for en servicepakke, som du betaler hver måned.

Servicepakken 2026 udgør p.t. kr. 4.930 kr. og dækker forplejning, leje af sengelinned og håndklæder, toiletpapir og rengøringsartikler. Rudersdal Kommune sender en regning på den aftalte ydelsepakke – regningen tilmeldes betalingservice i banken, herved betales regningen automatisk hver måned.

Udlevering af nøglebrik

Nøglebrik til boligen udleveres på anmodning af Teknisk Afdeling, når:

- boligen er klar til indflytning
- lejekontrakten er underskrevet
- første måneds husleje og evt. indskud er indbetalt

Skader i boligen

Hvis der opstår skader af forskellig art i boligen, bedes dette straks meddelt personalet.

Flyttemeddelelse m.m.

Ved indflytning i Lions Park Søllerød bedes du sørge for at melde flytning til folkeregister, postvæsen, forsikringssselskab m.v. Varetages dine økonomiske interesser af en pårørende, er det en god idé at oprette en c/o adresse til denne. Ligeledes anbefales det, at du tilmelder dig betalingservice (Nets).

Fraflytning

Ved fraflytning betales udgifter til istandsættelse af boligen. Ved ophør af lejemål, skal fraflytning ske hurtigst muligt, og efter aftale med gruppelederen.

Mailadresse til pårørende

Du vil modtage en del information via e-mail, hvorfor vi beder dig oplyse en mailadresse ved indflytningen.

Digital post

Fra den 1. november 2014, skal alle beboere kunne modtage digital post. Digital post kan afmeldes via en blanket, der indsendes til Borgerservice. Blanketten kan hentes på www.borger.dk eller udleveres efter ønske af gruppelederen.

Forsikring

Du skal selv sørge for at tegne en indbo- og ansvarsforsikring.

Teknisk Afdeling

Personalet i Teknisk Afdeling sørger for, at Lions Park Søllerød fremstår velholdt, og at alt fungerer i det daglige.

Teknisk Afdeling kan kontaktes på mail teknik@lionspark.dk. eller telefonisk mandag til fredag mellem kl. 9.00–14.00 tlf.nr. 45 58 25 33 **indtal besked.**

El/Belysning

Teknisk afdeling i Lions Park Søllerød skifter el-spænde-pærer i boligen. El-spænde-pærene betales af dig selv. Der betales for elforbrug i boligen samt andel i forbruget på fællesarealerne fra indflyttingsdatoen, til boligen er istandsat efter fraflytning.

Nødkaldeanlæg

Din bolig er forsynet med et internt nødkaldeanlæg, hvor du kan tilkalde hjælp døgnet rundt. For at tilkalde hjælp, skal du bruge nødkaldet, som du enten bærer på håndled eller om halsen.

Telefoner

Der er fiberforbundne telefonstik i alle boliger og du skal selv flytte og tilslutte din fastnettelefon.

Der skal ved bestilling af fastnettelefoner oplyses overfor TDC eller YouSee, at der leveres en telefon beregnet til fiberinstallation.

TV og Internet

Alle boliger leveres med TV-grundpakke fra YouSee. Du kan tilkøbe mellempakke og fuldpakke og internet ved at rette henvendelse til YouSee. Både TV og internet afregnes direkte med YouSee.

Har du ikke TV i din bolig kan du fritages for betaling af TV-grundpakken. Dette skal aftales med Boligkontoret Danmark.

Ved fejl eller udfordringer skal pårørende selv kontakte YouSee eller TDC.

Hverdagen på Plejecentret

Forplejning

Maden leveres fra Lions Park Søllerøds køkken. Kosten sammensættes ud fra den nyeste viden om ældre borgeres ernæringsbehov for vitaminer, mineraler, kalorier og proteiner.

Måltider i boenhederne:

Morgenmad ca. kl.8:00-10:00

Frokost ca. kl.12:15-13:00

Aftensmad ca. kl. 17:15-18:00

Mellemmåltider indtages mellem måltider og efter behov.

Alle beboere vejes regelmæssigt, hvis de ønsker det, med henblik på at udregne BMI-tallet. Er tallet lavere end det anbefalede, tilbydes du en energitæt kost.

Menuplan for hver måned omdeles til alle boliger og kan læses på hjemmesiden: www.lionspark.dk.

Fødselsdage og lignende

Til fødselsdage og festlige lejligheder, kan der bestilles boller, lagkager og varm chokolade. Køkkenet skal have besked senest 2 hverdage inden afholdelsen. Det er vigtigt at dine pårørende kan være behjælpelig med at huske at få det bestilt i vores køkken.

Afbestilling af måltider

Du kan afbestille aftensmad, hvis du er på besøg ude af huset.

Afbestillingen skal ske, senest 2 hverdage inden, så køkkenet kan tilpasse indkøbene.

Regulering af afbestilling vil ske via din månedlige servicepakke. For at opnå fradrag skal du afbestille dine måltider hos gruppelederen.

Restaurant

Sædvanligvis indtager beboerne deres måltider i boenheden.

Hvis du får gæster, er du velkommen til at bestille aftensmad i Restauranten til dig og dine gæster. Måltidet kan leveres til boenheden så I kan spise i boligen.

Køkkenchefen træffes på hverdage kl. 11.30–12:00
tlf.nr.: **45 58 25 35**.

Skriv gerne en e-mail: jpk@lionspark.dk

Månedssregning

Hver måned fremsender administrationen en faktura til de beboere, som har haft udgifter til køb i Restauranten.

Personlig pleje

Du skal selv sørge for personlige toiletartikler som sæbe, shampoo, tandbørste og tandpasta. Husk også cremer, deodorant og lignende.

Har du brug for hjælp til personlig hygiejne, anmoder vi om, at der indkøbes 2 plastik-vaskefade i 2 forskellige farver. Skumklude udleveres af Plejecentret og opkræves via servicepakken.

Tøjvask

Dit tøj vaskes og tørres i din egen bolig. Plejecentret vasker alene tøj, der kan vaskes i vaskemaskine. Finere strikbluser m.v. kan vaskes af pårørende. Linned lejes og vaskes af et centralvaskeri (eksternt).

Du bedes anskaffe et lille tørrestativ og en plastik vasketøjskurv m. låg samt en skridsikker bade-måtte. Vaskemiddel og skyllemiddel udleveres af Plejecentret, og opkræves via servicepakken.

Hvis man ønsker at få vasket sine gardiner er det også muligt mod betaling. Fakturering vil ske umiddelbart efter, at arbejdet er udført.

Medarbejderne kan desværre ikke påtage sig at sende tøj til rensning.

Rengøring

Du vil modtage rengøring af din bolig og vinduespudsning svarende til standarden i Rudersdal Kommune. Boligen rengøres hver 14 dag. Rengøring sker ikke oven på skabe. Toilet og bad rengøres 2 gange ugentligt.

Kontaktbog

Du vil ved indflytning blive tilbudt en kontaktbog, som er beregnet til små beskeder mellem dine pårørende og personalet. Bogen er ikke til dokumentation af plejen.

Gæster

Gæster er altid meget velkomne, og der er ikke faste besøgstider men vi forventer, at pårørende tager hensyn til beboernes behov for pleje og hvile.

Ligeledes forventes det, at besøgende forlader boligen, når beboeren skal have hjælp til personlig pleje.

Gæster bedes rydde op og vaske op efter sig i borgerens egen bolig.

Der henstilles desuden til, at telefonopkald til boenheden sker udenfor spisetiderne.

Gæsteværelse

Der findes et gæsteværelse i Seniorcentret, som dine pårørende kan benytte ved besøg mod betaling. Gæsteværelset er møbleret til to personer, og ekstra opredning er mulig.

Gæsteværelset kan reserveres ved henvendelse til administrationen, tlf. 45 58 25 25 mellem kl. 9-14.

Ferie og fravær

Du kan naturligvis forlade din bolig for at besøge familie og venner, ligesom du kan tage på ferie, hvis du ønsker det.

Du bedes venligst fortælle personalet, hvis du forlader huset og de vil være behjælpelig med at afbestille dine måltider i fraværsperioden, senest 7 dage før, se også side 20.

Pleje ved livets afslutning

En bolig i et Plejecenter er ofte det sidste sted et menneske bor, og mange beboere har derfor brug for palliativ pleje (pleje af døende).

Plejen vil blive givet ud fra ønsker og aftaler mellem beboeren, pårørende, læge og plejepersonale.

Hvis der er udfærdiget et livstestamente, vil medarbejderne respektere dette, hvis de er blevet informeret herom.

Personalet har viden og forståelse for plejen af den døende og dennes pårørende.



Praktiske oplysninger

Læge og speciallæge

Ved indflytning kan du vælge at beholde din egen læge eller at skifte til en anden praktiserende læge i området, hvis der er åbent for tilgang af nye patienter.

Der er en fast tilknyttet læge, der kommer regelmæssigt i Plejecentret, og derudover uddanner og vejleder personalet i pleje af de enkelte beboere. Du kan vælge at skifte til denne læge.

Personalet kan, hvis ikke andet er muligt, være behjælpelig med at kontakte læge, øjenlæge og øre-næse-halslæge. Skal du ud af huset på lægebesøg, betaler du selv for transporten, og du aftaler selv med familien, hvis du ønsker ledsagelse til lægebesøget.

Beboer, værge, eller nær familie skal samtykke ved alle former for behandling, kontakt til læge, myndigheder, pårørende mv.

Medicin

Vores medarbejdere er behjælpelige med indkøb af medicin. Betaling vil blive opkrævet af apoteket, hvor det anbefales at tilmelde sig betalingservice. Kvitteringer for medicinkøb udleveres fra kontoret i din boenhed. Skal du have dosispakket medicin aftales det med sygeplejersken og din egen læge.

Tandlæge

Omsorgstandplejen er et lovpligtigt tilbud til ældre i pleje- eller beskyttede boliger og ældreboliger om forebyggende undersøgelser og nødvendig tandbehandling. Man kan søge om at blive tilmeldt ordningen.

Omsorgstandplejen kommer i huset ca. hver anden måned. Besøg hos tandlæge foretages efter behov. Udgiften betales af dig selv.

Du kan frit vælge at blive behandlet hos den kommunale tandlæge eller en anden tandlæge, som har en aftale med Rudersdal Kommune, hvis den forebyggende undersøgelse viser, at du har et behov.

Kontakt personalet for mere information og tilmelding skal ske til den daglige leder.

Kørsel til f.eks. tandlæge kan efter ansøgning til Rudersdal Kommune dækkes som personlige tillæg via pensionsloven i henhold til formuegrænserne på lige fod med hjemmeboende pensionister.

Fodplejer

Lions Park Søllerød har en aftale med to fodterapeuter, som kommer i huset. Du kan bestille fodpleje via din kontaktperson. Opslag hænger i afdelingerne. Betaling aftales med fodterapeuten.

Briller og høreapparater

Anskaffelse og vedligeholdelse af briller, høreapparat mv. sker for egen regning.

Frisør

Lions Park Søllerød frisør er placeret ved indgangen til Trænings- og Oplevelsescentret og har åbent tirsdag, onsdag og fredag kl. 9:00-16:00.

Behandlinger aftales med frisøren på telefon: 26 37 74 72.

Der kan betales med MobilePay/kontant/bankoverførsel.

Kontanter

Pårørende bedes sørge for, at beboerne har kontanter til betaling af udflugter og lignende. Det tilrådes, at kontanterne opbevares i en aflåst skuffe i egen bolig. Vi anbefaler, at der ikke opbevares større beløb ad gangen.

Værdigenstande

Dine værdigenstande opbevares for egen risiko i boligen.

Husdyr

Det er ikke tilladt at have husdyr på Plejecentret.

Kørsel

Kørsel til familiebesøg, tandlæge o.l. sker for egen regning.

Beboere, der er gangbesværede, kan tilmeldes MOVIAS FLEX-Trafik. Kørsel til behandling eller terapi hos f.eks. læge, hospital, fysioterapeut eller tandlæge udføres det ikke af Flextrafik.

Mangler du transport til den slags formål, skal du henvende dig til Rudersdal Kommune.

I nogle tilfælde kan du få arrangeret transport eller få betalt dine udgifter til transport til læge, speciallæge, sygehus eller genoptræning.

Ledsagelse ud af huset

Personalet i boenheden kan ikke påtage sig at ledsage dig på besøg hos læge, tandlæge, speciallæge, ambulante besøg og hospitalsindlæggelser.

Trafikale forhold

Der er mulighed for parkering på Lions Park Søllerøds områder. Du finder vores store gæsteparkeringsplads på hjørnet af Mariehøjvej og Lendemo-sevej. Der må ikke parkeres på brandveje.

Offentlig transport

Nærmeste S-togstation er Holte, **buslinje 184** til/fra busstop Malmbergsvej(Langhaven) bag Rema 100.

Buslinje 150S (Nørreport) til/fra Øverød(helsingørmotorvejen).

Lokalbanen 910 fra Jægersborg til Nærum st.

Buslinje 193 til/fra Vedbæk busstop Mariehøjvej.

Personlige tillæg

For personlige tillæg via pensionsloven gælder de samme regler som for hjemmeboende pensionister. Du kan søge om personligt tillæg i Rudersdal Kommune.

Post

Breve/andre forsendelser omdeles dagligt af personalet, medmindre andet er aftalt med dig og dine pårørende.

Rygning

Brug af åben ild, dvs. rygning og tændte stearinlys, er af sikkerhedshensyn **ikke** tilladt i fællesområderne i bo enheden. Rygning kan kun foregå i egen bolig, og der er krav om at man indkøber en godkendt luftrensere for at sikre personalet og de andre beboeres indeklima og der må ikke ryges i fællesarealerne.

Er du ryger er du forpligtet til at opretholde et miljø i boligen, så det gør det tåleligt for medarbejdere at opholde sig i boligen, under eksempelvis personlig pleje. Du er velkommen til at kontakte gruppelederen for at finde en god løsning. (leje luftrensere)

Det er ikke tilladt at ryge, når personalet har opgaver i boligen. Af hensyn til brandfare anbefaler vi, at der ikke ryges i sengen.

Dagblade o.l.

Du kan fortsætte med at abonnere på de dagblade og tidsskrifter du plejer at læse.

Nyhedsbrevet

Nyhedsbrevet udkommer ca. hver anden måned og fortæller om livet på Plejecentret og de kommende arrangementer. Nyhedsbrevet uddeles til alle beboere i papir og sendes digitalt til beboerens kontaktperson i familien. Pårørende er meget velkomne til at bidrage med indlæg til bladet.

Bibliotek

Der er mulighed for at lave individuelle aftaler om lån af bøger, blandt andet kan Rudersdal Biblioteker kontaktes for udbringning af bøger på løbende basis én gang månedligt. Se opslag på boenhedens opslagstavle.

Træning og oplevelser

Træning- og Oplevelsescenter

Træning- og Oplevelsescentret er placeret på nederste etage i bygning A, Mariehøjvej 23.

Åbningstider: mandag til fredag kl. 8.30–15.30

Tlf.: 45 58 25 23.

Medarbejdergruppen består af fysioterapeuter, ergoterapeut, psykomotoriks terapeut og musikterapeut.

Medarbejderne tilbyder i samarbejde med plejepersonalet forskellige former for oplevelser i ugens løb.

En ugeplan over tilbud og oplevelser bliver hængt op på boenhedens opslagstavler og kan rekvireres hos gruppelederen. Du vil efter indflytning blive kontaktet med henblik på evt. træning og orientering om øvrige tilbud.

Her skal nævnes nogle af tilbuddene:

- Individuel træning
- Fælles gymnastik
- Quiz
- Musik og fællessang
- IScafé
- Banko og andre spil
- Ture ud af huset
- Udendørs musikinstrumenter



Oplevelser og aktiviteter – Aktivitetstakst

Når du flytter ind, får du tilbud om at deltage i oplevelser og aktiviteter for en månedlig aktivitetstakst på 90.- kr. Beløbet dækker udgifter til ture ud af huset med "løvebussen" samt større arrangementer og til indkøb af materialer mm.

Gudstjeneste

Præsten fra Gl. Holte Kirke afholder 2 gange om måneden gudstjeneste i Plejecentret med efterfølgende altergang.

Medarbejderne kan være dig behjælpelig med at aftale et besøg af præsten for Gl. Holte Kirke. Kirkebesøg ud af huset arrangeres af dig selv.

Hjælpemidler

Har du på grund af alder, vedvarende funktionsnedsættelse eller sygdom behov for hjælpemidler for at klare daglige gøremål, kan fysioterapeuten ansøge om disse hos Rudersdal Kommune.

Behovet vurderes fra person til person efter de samme regler, som gælder for hjemmeboende pensionister. Har du modtaget hjælpemidler fra Rudersdal Kommune inden indflytning, medbringes disse ved indflytning.



Beboer- og familieråd

Beboer- og familierådet har til formål at informere, skabe dialog og sikre medindflydelse for Plejecentrets beboere og deres pårørende.

Der afholdes møder 4 gange årligt. Der indkaldes til møderne med 2 ugers varsel. Ved møderne deltager valgte beboere med pårørende, plejecenterlederen og gruppelederen.

Der afholdes årlige valg til Beboer- og familierådet. Møderne er åbne for beboere og deres pårørende.

Bestyrelsen for Den selvejende almene plejeboligadministration.

Bestyrelsens opgave er vedligehold af bygninger, huslejefastsættelse m.m. Bestyrelsen er plejecentrets øverste myndighed og er sammensat af følgende medlemmer:

- 2 medlemmer udpeget af Fonden Lions Park Søllerød
- 3 medlemmer valgt blandt beboere/pårørende.

Der er endvidere 2 suppleanter valgt blandt beboere/pårørende.

Bestyrelsen mødes 2 gange årligt i hhv. juni og september måned. Der vælges beboermedlemmer til bestyrelsen på beboermødet i september måned.

Kostudvalg

Kostudvalget i Lions Park Søllerød består af plejecenterlederen, gruppelederen, køkkenchefen samt beboere fra Plejecenteret.

Udvalget behandler og diskuterer emner som kostpolitik, kostplan, kvalitet og omgivelser for at give beboerne mulighed for at definere egne krav til kost og de omgivelser maden indtages i.

Formålet er medindflydelse, kommunikation og inspiration, og målet er tilfredshed hos beboerne i Lions Park Søllerød.

Ris og ros

Gode ideer og forslag til forbedringer er meget velkomne, og kan afleveres til personalet.

Klager

Det kan ske, at du eller dine pårørende er utilfredse med forhold på Plejecenteret.

I disse tilfælde vil gruppelederen og medarbejderne meget gerne kontaktes, så problemet kan drøftes, og der eventuelt kan ændres på nogle forhold for at udbedre dette.

Du er også velkommen til at kontakte plejecenterleder Tine Jørgensen på telefon: 45 58 25 41 eller på mail: tjo@lionspark.dk

10 gode råd til pårørende

1. Betragt Plejecentret i Lions Park Søllerød som en del af dine pårørendes hjem.
2. Besøg dine pårørende hyppigt.
3. Bliv ved med at hjælpe dine pårørende, ligesom du gjorde før indflytningen på Plejecentret.
4. Inviter fortsat dine pårørende hjem på besøg.
5. Gå eller kør en tur med dine pårørende, så ofte det er muligt.
6. Tag gerne lidt lækkert med, når du kommer på besøg.
7. Prøv at lære dine pårørendes nye naboer at kende i Leve-bo-miljøet.
8. Glæd personalet med lidt ros, når der er grund til det.
9. Deltag gerne i nogle af Lions Park Søllerøds arrangementer sammen med dine pårørende.
10. Tag kontakt til kontaktpersonen eller ledelsen hvis du ønsker at drøfte forhold i dagligdagen

Adresser og telefonnumre

Lions Park Søllerød
Plejecentret
Mariehøjvej 23
2850 Nærum
Tlf.: 45 58 25 25

Plejecenterleder Tine Jørgensen
45584204 / tjo@lionspark.dk

Gruppeledere:

Bygning A
Gul og Orange: Diana Gronemann
45 58 42 00 / dgr@lionspark.dk

Lilla og Grøn: Stephanie Mansing
45 58 42 01 / swm@lionspark.dk

Bygning B: Anahi Andersen
45 58 45 51 / alag@lionspark.dk

Hjemmeside: www.lionspark.dk

Mail kan sendes til: post@lionspark.dk

Centerchef Lilian Jørgensen
45 58 25 30 / ljo@lionspark.dk