



Lions Park Søllerød

**Velkommen til
Plejecentret
Lions Park Søllerød**



Indholdsfortegnelse

Velkommen	4
Fakta om Lions Park Søllerød	5
Fakta om Plejecentret	7
Boligen	10
Indflytning i din bolig	12
Lejekontrakt og husleje	14
Udgift til ydelsespakke	17
Hverdagen på Plejecentret	20
Tøjvask og rengøring	22
Gæster	23
Ferie og fravær	24
Kontaktbog	24
Pleje ved livets afslutning	24
Praktiske oplysninger	25
Træning og oplevelser	31
Plejecenterråd	34
Bestyrelse	34
Kostudvalg	35
Adresser og telefonnumre	37
10 gode råd til pårørende	38

Velkommen

Det Musiske Plejecenter Lions Park Søllerød

Denne pjece indeholder information om:
Den selvejende almene plejeboliginstitution
Lions Park Søllerød.

Du kan her læse om hvilken pleje, omsorg og tilbud, du kan forvente at modtage samt finde en række oplysninger og muligheder, der kan medvirke til at samarbejdet mellem dig og personalet får et godt og positivt udgangspunkt.

Vi ønsker at skabe et godt samarbejde mellem beboeren og personalet baseret på tillid og individuelle aftaler, derfor er du altid meget velkommen til at kontakte afdelingens medarbejdere for en personlig samtale.

Vi lægger stor vægt på, at Lions Park Søllerød Plejecenter med alle sine mangeartede aktiviteter er et godt og trygt sted at bo.

Vi håber, at pjecen vil give dig fyldestgørende informationer om Lions Park Søllerød Plejecenter.

Fakta om Lions Park Søllerød

Lions Park Søllerød er et attraktivt botilbud til ældre, som består af Plejecentret med i alt 72 plejeboliger samt 103 seniorboliger i Seniorcentret af varierende størrelse.

Den daglige ledelse varetages af en Centerchef Maj-Britt Christensen, som refererer til en Fondsbestyrelse.



Vores vision

Hver dag skal være en unik dag

God omsorg, pleje, musiske oplevelser og service former fremtiden for Lions Park Søllerød.

Vi vil give rum for god pleje og omsorg, musik og oplevelser, opmærksomhed og dialog med udgangspunkt i det enkelte menneske og dets behov.

Vi vil skabe resultater, så Lions Park Søllerød fremstår som et attraktivt og innovativt bo-miljø for ældre, og hver eneste dag opleves som enestående og tryk.

Vi stræber mod at skabe en kultur, der bygger på fælles indsats, mål og ansvar, der igen skaber engagement, glæde og energi, og hvor der er respekt for forskelligheder. Vi vægter herudover et godt og tæt samarbejde med pårørende og familie højt.

Vores ambitiøse vision kræver stor faglighed, engagement og en målrettet indsats fra både ledelse og medarbejdere til, at vi i fællesskab skaber helhed, dynamik, livslyst, glæde og tryk i et musik miljø.

Vores mission

Vi arbejder for høj kvalitet, inddragelse af pårørende og frivillige, kontinuitet samt en god og omhyggelig betjening hver eneste dag ud fra fælles mål og værdier.

Fakta om Plejecentret

Den selvejende almennyttige plejeboliginstitution/
Plejecentret Lions Park Søllerød
Mariehøjvej 23, 2850 Nærum
Tlf.nr.: 45 58 25 25

Plejecentret har en samarbejdsaftale med Rudersdal Kommune, som visiterer borgerne til Plejecentret.

Plejecentret blev opført i 2013-2014 og har 2 bygninger med 72 boliger fordelt på 7 Leve-bo-miljøer, hvor der er tilknyttet uddannet plejepersonale døgnet rundt.

Hvert Leve-bo-miljø har køkken-alrum, dagligstue med klaver og fjernsyn til fælles afbenyttelse, hvor der i dagligstuen foruden måltiderne foregår forskellige aktiviteter – som pårørende også altid er velkomne til at deltage i.

Der findes 2 reminiscensrum i Plejecentret, der kan benyttes af beboere, personale og pårørende.

Beboere og pårørende er velkomne til i samarbejde med medarbejderne at deltage i anretning af mad, servering, kagebagning m.m.

Plejecentret har rengøringsassistenter, frisør, fodterapeut og omsorgstandpleje samt en Teknisk Afdeling, der står for det praktiske og vedligeholdelse af parken.

Herudover er der et Trænings- og Oplevelsescenter, hvor der er ansat fysioterapeuter, en psykomotorisk terapeut og en musikerterapeut. Disse varetager træning, oplevelser, ture ud af huset, musiske arrangementer og meget mere.

Medarbejderne i Lions Park Søllerød har loyalitets- og tavshedspligt og må aldrig udtale sig til udenforstående om beboernes personlige forhold.

Lions Park Søllerød har flere årlige tilsyn.

De vigtigste er:

- Et uanmeldt tilsyn fra Styrelsen for Patientsikkerhed
- Et uanmeldt tilsyn fra Fødevarestyrelsen
- Tilsyn fra Arbejdstilsynet
- Et uanmeldt tilsyn fra Kommunens tilsynsenhed
- Et til flere uanmeldte brandtilsyn



- **Leve-bo-miljøets formål**

- At give kvalitet i plejen, omsorgen og aktiviteterne
- At fremme sundhed og velvære samt forebygge sygdom, ensomhed og angst
- At skabe en tilværelse med tryghed, værdighed og respekt for beboerne i Leve-bo-miljøerne
- At tilbyde aktiviteter, musikalske oplevelser, vedligeholdelses- og færdighedstræning
- At medvirke til at stimulere og bevare beboernes ressourcer
- At skabe et tæt samarbejde og en åben dialog mellem personale, beboere og pårørende
- At inddrage frivillige i hverdagen
- At skabe harmoniske omgivelser og velfungerende servicefunktioner

Mål

At styrke beboernes livslyst og livskvalitet.

At styrke positiv dialog og samarbejde.



Boligen

Boligerne er almene ældreboliger med servicearealer og reguleres af reglerne i henhold til lov om almene boliger. Det indebærer bl.a. at:

- det er udlejningsboliger
- regnskab og budget godkendes af beboerne
- der er beboerdemokrati, hvor der afholdes beboermøder
- Den selvejende almene plejeboliginstitution Lions Park Søllerød indkalder til minimum et årligt møde

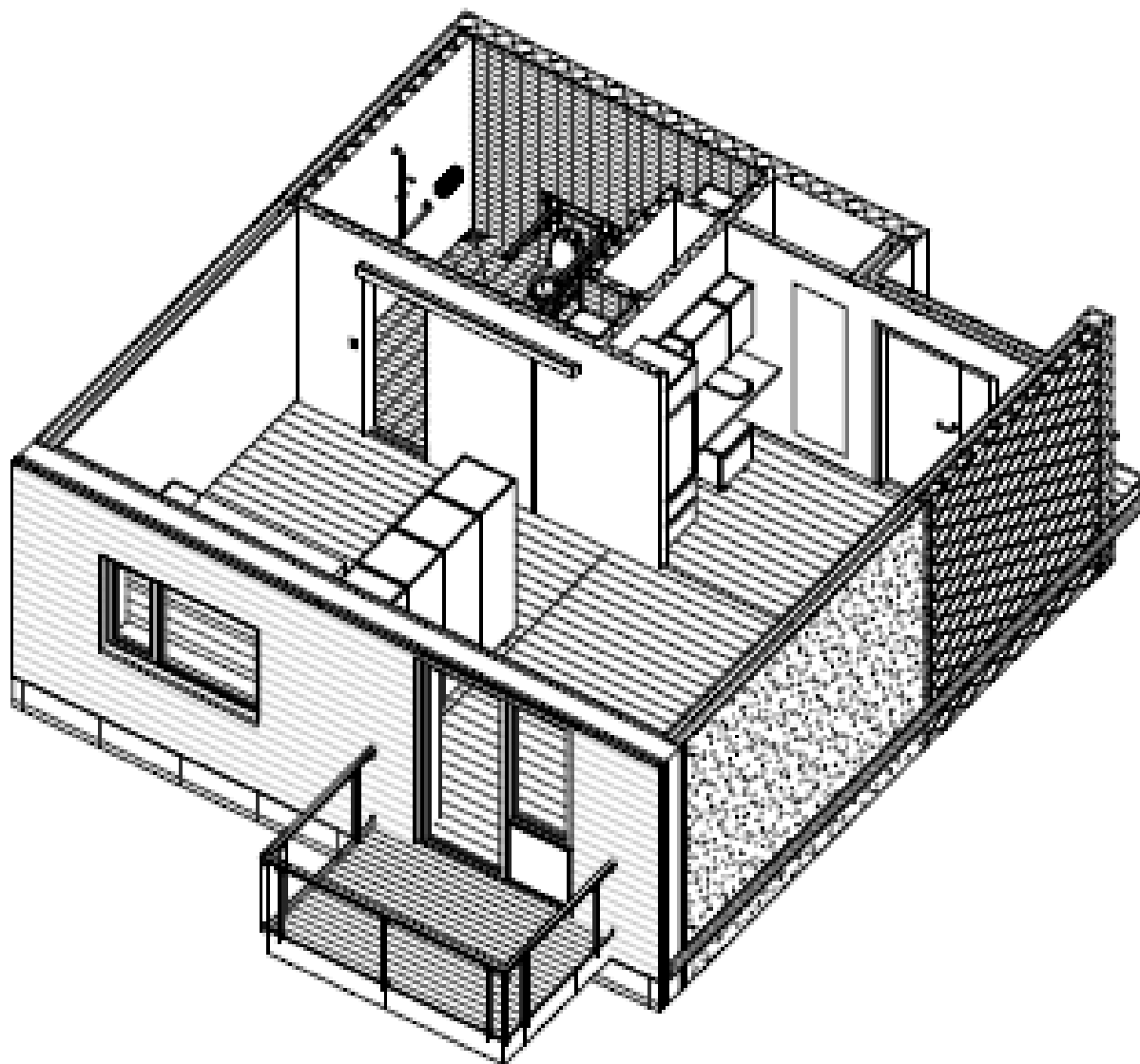
Boligen indeholder:

Trinette-køkken med køle-/fryseskab, badeværelse med brus, vaskemaskine og tørretumbler samt et højt skab og håndklædetørrer. Stue/soveværelse indeholder garderober og el-seng (inkl. madras) og efter behov loftlift. Alle lejligheder har enten altan eller terrasse.

Beboeren skal selv medbringe egne møbler, 2 sæt vaskbare dyner og puder samt sengetæppe, gardiner, lamper og øvrigt inventar.

Vær opmærksom på, at løse tæpper på gulvet i boligen af sikkerhedshensyn frarådes. Har du tæpper skal der være skridsikkert underlag eller tæppet skal fastgøres med skinner.

Eksempel på bolig:



Indflytning i din bolig

Din bolig er dit private domæne, og du bestemmer selv, i hvor høj grad du ønsker, at den skal være åben. Dog skal boligen være let tilgængelig for plejepersonalet.

Ved indflytning vil du få tilknyttet en fast kontaktperson. Kontaktpersonen er ansvarlig for, at din dagligdag fungerer tilfredsstillende. Samarbejdet med dine pårørende skal så vidt muligt fungere gennem din kontaktperson.

Du og dine pårørende kan altid trygt kontakte personalet, som vil gøre deres yderste for at imødekomme dine ønsker.

I forbindelse med indflytningen vil vi meget gerne invitere dig og dine pårørende til en velkomstsamtale, som afholdes inden for den første måned, således at vi allerede fra starten kan få et godt samarbejde.

Her vil indflytningen blive evalueret, og der bliver mulighed for at drøfte, hvordan du er faldet til i Lions Park Søllerød, ligesom der vil blive drøftet gensidige, fremadrettede forventninger og ønsker.

Hvad skal du selv sørge for ved indflytningen

Du og dine pårørende sørger selv for udpakning, placering af møbler samt ophængning af gardiner, billeder og lamper. Af hensyn til rengøring og sikkerhed skal løse ledninger og kabler fastgøres på panel eller væg. Rengøring af skuffer, skabe, køleskab, vask af gardiner varetages af beboeren/pårørende. Vær opmærksom på, at du og dine pårørende selv skal bortskaffe flyttekasser og affald i forbindelse med indflytningen.

Under indretningen af dit nye hjem beder vi dig og dine pårørende være opmærksomme på og tage hensyn til, at personalet skal have den fornødne plads for at kunne hjælpe dig i din bolig.

Du er altid velkommen til at spørge personalet, når boligen skal indrettes.

Til alle boliger er der enten en altan eller terrasse. Du skal selv sørge for anskaffelse af altan- eller have-møbler. Ligesom du også er ansvarlig for vedligehold af terrasse eller altan i lejeperioden.

Du medbringer desuden dit private tøj. Der er brug for tøj til minimum 7 dage og minimum 7 sæt undertøj. Du bedes venligst sortere tøjet inden indflytning.

Derudover medbringes medicin samt toiletartikler såsom neglesaks, termometer mv.

Husk, at medbringe sygesikringsbevis.

Lejekontrakt og husleje

Ved indflytning underskrives en lejekontrakt. Heraf fremgår på hvilke lejevilkår boligen er udlejet.

Der betales husleje hver måned. Lejen består af:

- Leje
- Varme à conto
- Vand à conto
- Antennebidrag

Forbrug af varme og vand afregnes årligt og der fremsendes årsregnskab for dette.

Forbrug af el afregnes efter måler og opkræves separat. Tilmelding og afmelding af el sker automatisk og igennem Boligkontoret Danmark.

Plejeboligerne administreres af:

Boligkontoret Danmark
Afdelingskontoret Holte
Telefon: 39 25 10 00

Bygning A

Husleje og forventede forbrugsomkostninger

I Bygning A er boligen på ca. 85 m². Nedenstående tabel viser husleje samt de forventede forbrugsomkostninger.

Indskud	50.725 kr.
Husleje	9.017 kr. pr. md.
Varme à conto	469 kr. pr. md.
Vand à conto	138 kr. pr. md.
Antenne	132 kr. pr. md.

Bygning B

Husleje og forventede forbrugskosten

I Bygning B er boligen på ca. 75 m². Nedenstående tabel viser husleje samt de forventede forbrugskosten.

Indskud	44.750 kr.
Husleje	7.906 kr. pr. md.
Varme à conto	469 kr. pr. md.
Vand à conto	138 kr. pr. md.
Antenne	132 kr. pr. md.

Boligyldelse

Der er mulighed for at søge boligydelse til den nye bolig. Boligyldelsen afhænger af beboerens indkomst, formue, boligudgift samt boligens størrelse.

Boligyldelse kan søges gennem Udbetaling Danmark, så snart der foreligger en lejekontrakt – husk at søge senest to uger efter flytning (ellers bortfalder boligydelsen for indeværende måned):

Udbetaling Danmark
Boligstøtte
Kongens Vænge 8
3400 Hillerød
Tlf.: 70 12 80 63
www.borger.dk/boligstoette

Varmetillæg

Der er mulighed for at søge om hjælp til varmeudgiften. Varmetillæggets størrelse afhænger af beboerens indkomst, formue, boligudgift samt det årlige varmeforbrug. Varmetillæg søges gennem Udbetaling Danmark:

Udbetaling Danmark

Boligstøtte

Kongens Vænge 8

3400 Hillerød

Tlf.: 70 12 80 63

Ansøgningsskema og uddybende oplysninger findes på www.borger.dk

Udlevering af nøglebrik

Nøglebrik til boligen udleveres på anmodning af Teknisk Afdeling, når:

- boligen er klar til indflytning
- lejekontrakten er underskrevet
- første måneds husleje og evt. indskud er indbetalt

Skader i boligen

Hvis der opstår skader af forskellig art i boligen, bedes dette straks meddelt personalet.

Udgift til ydelsespakke

Udover husleje m.v. betales for en ydelsespakke, som du betaler hver måned.

Ydelsespakken udgør p.t. kr. 4.380 og dækker forplejning, leje af sengelinned og håndklæder, toilet-papir og rengøringsartikler. Rudersdal Kommune sender en regning på den aftalte ydelsespakke – regningen tilmeldes betalingservice i banken, herved betales regningen automatisk hver måned.

Flyttemeddelelse m.m.

Ved indflytning i Lions Park Søllerød bedes du sørge for at melde flytning til folkeregister, postvæsen, forsikringsselskab m.v. Varetages dine økonomiske interesser af en pårørende, er det en god idé at oprette en c/o adresse til denne. Ligeledes anbefales det, at du tilmelder dig betalingservice (Nets).

Fraflytning

Ved fraflytning betales udgifter til istandsættelse af boligen. Ved ophør af lejemål, skal fraflytning ske hurtigst muligt – og efter aftale med teamlederen.

Mailadresse til pårørende

Du vil modtage en del information via e-mail, hvorfor vi beder dig oplyse en e-mail adresse ved indflytningen.

Digital post

Fra den 1. november 2014, skal alle beboere kunne modtage digital post. Digital post kan afmeldes via en blanket, der indsendes til Borgerservice. Blanketten kan hentes på www.borger.dk eller udleveres efter ønske af teamlederen.

Forsikring

Du skal selv sørge for at tegne en indboforsikring.

Teknisk Afdeling

Personalet i Teknisk Afdeling sørger for, at Lions Park Søllerød fremstår velholdt, og at alt fungerer i det daglige.

Afdelingslederen for Teknisk Afdeling kan træffes mandag til fredag kl. 11.30–12.00 på kontoret ved indgangen til Restauranten eller på Telefon:
45 58 25 33

El/Belysning

Personalet i Lions Park Søllerød skifter el-sparepærer i boligen. El-spare-pærerne betales af dig selv. Der betales for elforbrug i boligen samt andel i forbruget på fællesarealerne fra indflytningsdatoen, til boligen er istandsat efter fraflytning.

Nødkaldeanlæg

Din bolig er forsynet med et internt nødkaldeanlæg, hvor du kan tilkalde hjælp døgnet rundt. For at tilkalde hjælp, skal du bruge kaldet du enten har om håndled eller hals.

Telefoner

Der er telefonstik i alle boliger og du skal selv flytte og tilslutte din fastnettelefon. I Bygning A er der fiberforbundne telefonstik i alle boliger. Der skal ved bestilling af fastnettelefoner oplyses overfor TDC eller YouSee, at der leveres en telefon beregnet til fiberinstallation.

TV og Internet

Alle boliger leveres med TV-grundpakke fra YouSee. Du kan tilkøbe mellempakke og fuldpakke samt internet ved at rette henvendelse til YouSee. Både TV og internet afregnes direkte med YouSee.

Har du ikke TV i din bolig kan du fritages for betaling af TV-grundpakken. Dette skal aftales med Boligkontoret Danmark.

Hverdagen på Plejecentret

Forplejning

Maden leveres fra Lions Park Søllerøds køkken.

Kosten sammensættes ud fra den nyeste viden om ældre borgeres ernæringsbehov for vitaminer, mineraler, kalorier og proteiner.

Måltider i Leve-bo-miljøerne:

Morgenmad ca. kl.8:00-10:00

Frokost ca. kl.12:15-13:00

Aftensmad ca. kl. 17:15-18:00

Mellemmåltider indtages mellem måltider og efter behov.

Alle beboere vejes regelmæssigt, hvis de ønsker det, med henblik på at udregne BMI-tallet. Er tallet lavere end det anbefalede, tilbydes du en energitæt kost.

Menuplan for hver måned omdeles til alle boliger og kan læses på hjemmesiden: www.lionspark.dk.

Fødselsdage og lignende

Lions Park Søllerød serverer boller og kakao om eftermiddagen på fødselsdage for beboerne i Leve-bo-miljøerne.

Afbestilling af måltider

Du kan afbestille aftensmad, hvis du er på besøg ude af huset.

Regulering af afbestilling vil ske via din månedlige servicepakke.

For at opnå fradrag skal du eller dine pårørende afbestille dine måltider hos gruppekoordinatoren.

Restaurant

Sædvanligvis indtager beboerne deres måltider i Leve-bo-miljøerne.

Hvis du får gæster, er du velkommen til at bestille aftensmad i Restauranten til dig og dine gæster.

Køkkenchefen træffes på hverdage kl. 11.30–12:00
tlf.nr.: **45 58 25 35**.

Månedssregning

Hver måned fremsender administrationen en faktura til de beboere, som har haft udgifter til køb i Restauranten.

Tøjvask og rengøring

Dit tøj vaskes og tørres i din egen bolig. Linned lejes og vaskes af et centralvaskeri (eksternt). Du bedes anskaffe et lille tørrestativ og en plastik vasketøjskurv m. låg samt en skridsikker bademåtte. Vaskemiddel og skyllemiddel udleveres af Plejecentret.

Har du brug for hjælp til personlig hygiejne, anmoder vi om, at der indkøbes 2 plastik-vaskefade i 2 forskellige farver.

Medarbejderne kan desværre ikke påtage sig at sende tøj til rensning.

Du vil modtage rengøring af din bolig og vinduespudsning svarende til standarden i Rudersdal Kommune.

Hvis man ønsker at få vasket sine gardiner, er det også muligt mod betaling. Fakturering vil ske umiddelbart efter, at arbejdet er udført.

Gæster

Gæster er altid meget velkomne, og der er ikke faste besøgstider, men vi forventer, at pårørende tager hensyn til beboernes behov for pleje og hvile.

Ligeledes forventes det, at besøgende forlader boligen, når beboeren skal have hjælp til personlig pleje.

Gæster har også mulighed for at købe en kop kaffe eller te i Leve-bo-miljøerne. Gæster bedes rydde op og vaske op efter sig.

Der henstilles desuden til, at telefonopkald til leve-bo-miljøerne sker udenfor spisetiderne.

Gæsteværelse

Der findes et gæsteværelse i Seniorcentret, som dine pårørende kan benytte ved besøg mod betaling. Gæsteværelset er møbleret til to personer, og ekstra opredning er mulig.

Gæsteværelset kan reserveres ved henvendelse til administrationen, tlf. 45 58 25 25 mellem kl. 9-14.

Ferie og fravær

Du kan naturligvis forlade din bolig for at besøge familie og venner, ligesom du kan tage på ferie, hvis du ønsker det.

Du bedes venligst fortælle personalet, hvis du forlader huset og afbestille dine måltider, se også "Afbestilling af måltider" side 21.

Kontaktbog

Du vil ved indflytning få udleveret en kontaktbog, som er beregnet til små beskeder mellem dine pårørende og personalet. Bogen er ikke til dokumentation af plejen.

Pleje ved livets afslutning

En bolig i et Plejecenter er ofte det sidste sted et menneske bor, og mange beboere har derfor brug for palliativ pleje (pleje af døende).

Plejen vil blive givet ud fra ønsker og aftaler mellem beboeren, pårørende, læge og plejepersonale.

Hvis der er udfærdiget et livstestamente, vil medarbejderne respektere dette, hvis de er blevet informeret herom.

Personalet har viden og forståelse for plejen af den døende og dennes pårørende.

Praktiske oplysninger

Læge og speciallæge

Ved indflytning kan du vælge at beholde din egen læge eller at skifte til en anden praktiserende læge i området, hvis der er åbent for tilgang af nye patienter.

I bygning B er der en fast tilknyttet læge, der kommer regelmæssigt i Plejecentret, og derudover uddanner og vejleder personalet i pleje af de enkelte beboere. Du kan vælge at skifte til denne læge.

Personalet kan, hvis ikke andet er muligt, være behjælpelig med at kontakte læge, øjenlæge og øre-næse-halslæge, hvis du får brug for det. Skal du ud af huset på lægebesøg, betaler du selv for transporten, samt du aftaler selv med familien, hvis du ønsker ledsagelse til lægebesøget.

Beboer, værge, eller nær familie skal samtykke ved alle former for behandling, kontakt til læge, myndigheder, pårørende mv.

Medicin

Vores medarbejdere er behjælpelige med indkøb af medicin. Betaling vil blive opkrævet af apoteket, hvor det anbefales at tilmelde sig betalingservice. Kvitteringer for medicinkøb udleveres fra kontoret i dit Leve-bo-miljø. Skal du have dosispakket medicin aftales det med gruppekoordinatoren og din egen læge.

Tandlæge

Omsorgstandplejen er et lovpligtigt tilbud til ældre i pleje- eller beskyttede boliger og ældreboliger om forebyggende undersøgelser og nødvendig tandbehandling. Man kan søge om at blive tilmeldt ordningen.

Omsorgstandplejen kommer i huset ca. hver anden måned. Besøg hos tandlæge foretages efter behov. Udgiften betales af dig selv.

Du kan frit vælge at blive behandlet hos den kommunale tandlæge eller en anden tandlæge, som har en aftale med Rudersdal Kommune, hvis den forebyggende undersøgelse viser, at du har et behov.

Kontakt personalet for mere information og tilmelding.

Kørsel til f.eks. tandlæge kan efter ansøgning til Rudersdal Kommune dækkes som personlige tillæg via pensionsloven i henhold til formuegrænserne på lige fod med hjemmeboende pensionister.

Fodplejer

Lions Park Søllerød har en aftale med to fodterapeuter, som kommer i huset. Du kan bestille fodpleje via din kontaktperson. Betaling aftales med fodterapeuten.

Briller og høreapparater

Anskaffelse og vedligeholdelse af briller, høreapparat mv. sker for egen regning.

Frisør

Lions Park Søllerød frisør er placeret ved indgangen til Trænings- og Oplevelsescentret og har åbent tirsdag-fredag kl. 9:00-14:00.

Behandlinger aftales med frisøren på telefon: 45 58 25 20 eller 23 37 68 11.

Alle betalinger foretages via betalingservice. Personalet i Plejecentret udleverer en betalingserviceaftale, som du bedes udfylde inden dit første besøg hos frisøren.

Kontanter

Pårørende bedes sørge for, at beboerne har kontanter til betaling af udflugter og lignende. Det tilrådes, at kontanterne opbevares i en aflåst skuffe i egen bolig.

Værdigenstande

Dine værdigenstande opbevares for egen risiko i boligen.

Husdyr

Det er ikke tilladt at have husdyr på Plejecentret.

Kørsel

Kørsel til familiebesøg, tandlæge o.l. sker for egen regning.

Beboere, der er gangbesværede, kan tilmeldes MOVIA's FLEX-Trafik. Kørsel til behandling eller terapi hos eksempelvis læge, hospital, fysioterapeut eller tandlæge udføres ikke af Flextrafik.

Mangler du transport til den slags formål, skal du henvende dig til Rudersdal Kommune.

Ledsagelse ud af huset

Personalet i Leve-bo-miljøerne kan desværre ikke påtage sig at ledsage dig på besøg hos læge, tandlæge, speciallæge, ambulante besøg og hospitalsindlæggelser.

Trafikale forhold

Der er mulighed for parkering på Lions Park Søllerøds områder.

Du finder vores store parkeringsplads på hjørnet af Mariehøjvej og Lendemosevej.

Nærmeste togstation er Holte station, hvorfra buslinje 193 kan benyttes til stoppested på Mariehøjvej tæt ved indgangen til Plejecentret.

Personlige tillæg

For personlige tillæg via pensionsloven gælder de samme regler som for hjemmeboende pensionister.

Dine pårørende kan søge om personligt tillæg til dig i Rudersdal Kommune. Personlige tillæg kan f.eks. være til tandbehandling, briller eller lignende.

Post

Breve og andre forsendelser omdeles dagligt af personalet, medmindre andet er aftalt med dig og dine pårørende. Har du breve eller andre forsendelser, der skal sendes, kan disse afleveres til personalet.

Rygning

Brug af åben ild, dvs. rygning og tændte stearinlys, er af sikkerhedshensyn **ikke** tilladt i fællesområderne i Leve-bo-miljøerne. Rygning foregår i egen bolig og ikke på fællesarealer.

Det er op til dig selv at bestemme omfanget af rygning i din bolig. Det er ikke tilladt at du ryger, når personalet har opgaver i boligen. Af hensyn til brandfare anbefaler vi, at der ikke ryges i sengen.

Dagblade o.l.

Det er en god ide at abonnere på de dagblade og tidsskrifter du plejer at læse og få disse bragt med bud.

Beboerbladet

Beboerbladet udkommer 3 – 4 gange årligt og fortæller om livet på Plejecentret. Bladet uddeles til alle beboere.

Pårørende er meget velkomne til at bidrage med indlæg til bladet.

Bibliotek

Der er mulighed for at lave individuelle aftaler om lån af bøger, blandt andet kan Rudersdal Biblioteker kontaktes for udbringning af bøger på løbende basis én gang månedligt. Se opslag på Leve-bo-miljøernes opslagstavle.

Kiosk

I kiosken kan du finde et bredt udvalg af dagligvarer. Kiosken er beliggende i forhallen ved indgangen til Seniorcentret, Lendemosevej 2 og drives af frivillige fra Lions Club Søllerød.

Kiosken holder åbent mandag, onsdag og fredag kl. 9.00–12.00. Der betales kontant.



Træning og oplevelser

Træning- og Oplevelsescenter

Træning- og Oplevelsescentret er placeret på nederste etage i bygning A, Mariehøjvej 23.

Åbningstider: mandag til fredag kl. 8.30–15.30

Tlf.: 45 58 25 22.

Medarbejdergruppen består af fysioterapeuter, psykomotorisk terapeut, musikterapeut og oplevelsesmedarbejder.

Medarbejderne tilbyder i samarbejde med plejepersonalet forskellige former for oplevelser i ugens løb i form af banko, film, negledag, musiske oplevelser, ture ud af huset og meget mere.

En månedsplan over tilbud og oplevelser bliver hængt op på Leve-bo-miljøernes opslagstavler samt omdelt i boligerne. Du vil efter indflytning blive kontaktet med henblik på evt. træning og orientering om øvrige tilbud.

Her skal nævnes nogle af tilbuddene:

- Individuel træning
- Fælles gymnastik
- Musik og fællessang
- Film
- Banko og andre spil
- Ture ud af huset
- Musikterapi
- Ture på dobbeltcykel i nærområdet (udlånes også til pårørende)

- Udendørs musikinstrumenter
- Udendørs træningsredskaber

Derudover er der altid mulighed for selvtræning i de enkelte Leve-bo-miljøer, hvor der er træningsredskaber til rådighed.



Oplevelser og aktiviteter – Aktivitetstakst

Når du flytter ind får du tilbud om at deltage i oplevelser og aktiviteter for en månedlig aktivitetstakst på 90.- kr. Beløbet dækker udgifter til ture ud af huset med "løvebussen" og til indkøb af materialer mm.

Gudstjeneste

Præsten fra Gl. Holte Kirke afholder 2 gange om måneden gudstjeneste i Plejecentret med efterfølgende altergang.

Medarbejderne kan være dig behjælpelig med at aftale et besøg af præsten for Gl. Holte Kirke. Kirkebesøg ud af huset arrangeres af dig selv.

Hjælpemidler

Har du på grund af alder, vedvarende invaliditet eller sygdom behov for hjælpemidler for at klare daglige gøremål, kan fysioterapeuten ansøge om disse hos Rudersdal Kommune.

Behovet vurderes fra person til person efter de samme regler, som gælder for hjemmeboende pensionister. Har du modtaget hjælpemidler fra Rudersdal Kommune inden indflytning, medbringes disse.



Plejecenterråd

Plejecenterrådet har til formål at informere, skabe dialog og sikre medindflydelse for Plejecentrets beboere og deres pårørende.

Der afholdes møder 2 gange årligt, typisk i forlængelse af møder i bestyrelsen. Der indkaldes til møderne med 2 ugers varsel.

Ved møderne deltager: Centerchefen, teamledere fra Bygning A og Bygning B samt en repræsentant fra Rudersdal Kommunes Seniorråd.

Møderne er åbne for beboere og deres pårørende.

Bestyrelse

Bestyrelsen er Plejecentrets øverste myndighed og er sammensat af følgende medlemmer:

- 2 medlemmer udpeget af Fonden Lions Park Søllerød
- 3 medlemmer valgt blandt beboere/pårørende.

Der er endvidere 2 suppleanter valgt blandt beboere/pårørende.

Bestyrelsen mødes 2 gange årligt i hhv. juni og september måned. Der vælges beboermedlemmer til bestyrelsen på beboermødet i september måned.

Kostudvalg

Kostudvalget i Lions Park Søllerød består af Centerchefen, teamlederne, køkkenchefen samt beboere fra Plejecenteret.

Udvalget behandler og diskuterer emner som kostpolitik, kostplan, kvalitet og omgivelser for at give beboerne mulighed for at definere egne krav til kost og de omgivelser maden indtages i.

Formålet er medindflydelse, kommunikation og inspiration, og målet er tilfredshed hos beboerne i Lions Park Søllerød.

Ris og ros

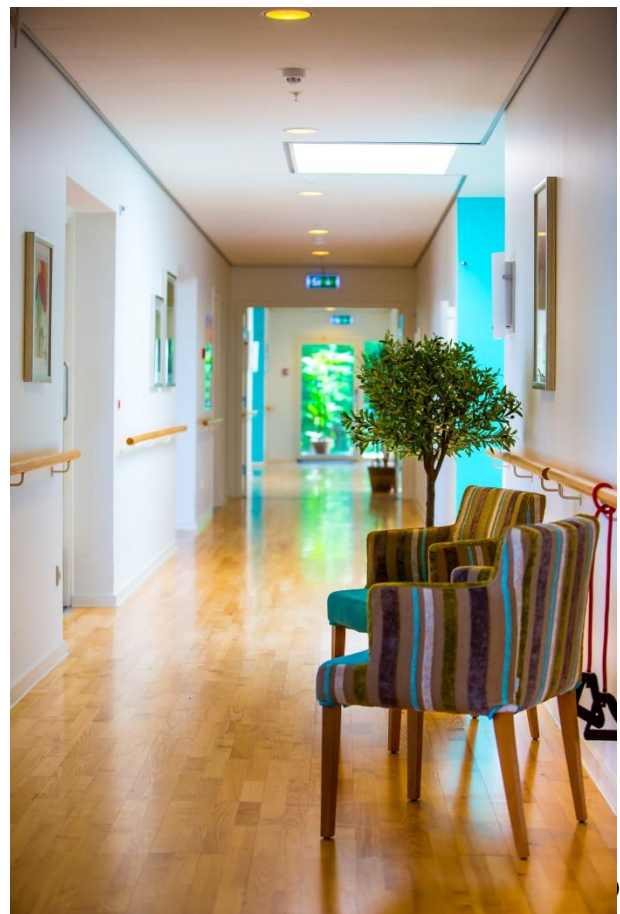
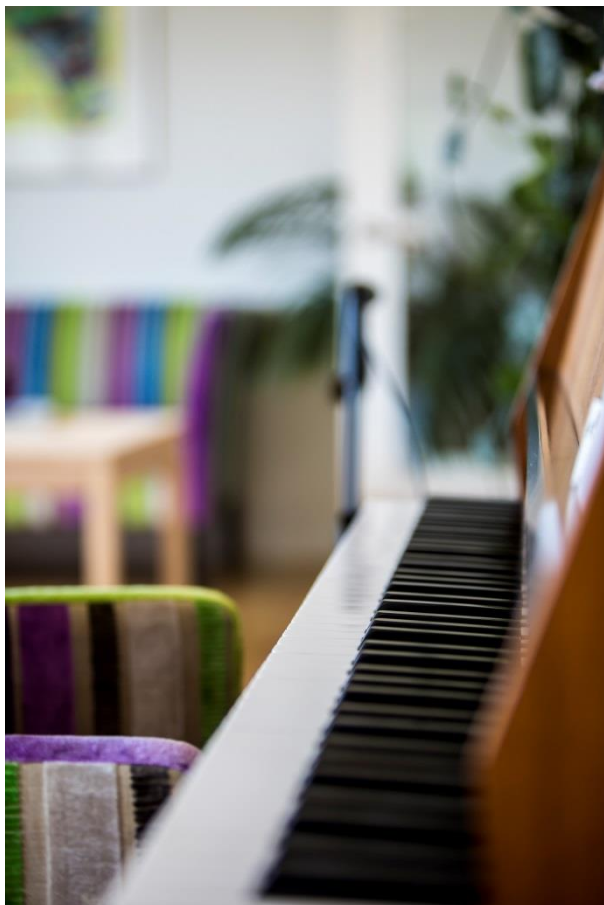
Gode ideer og forslag til forbedringer er meget velkomne, og kan afleveres til personalet.

Klager

Det kan ske, at du eller dine pårørende er utilfredse med forhold på Plejecenteret.

I disse tilfælde vil teamlederen og medarbejderne meget gerne kontaktes, så problemet kan drøftes, og der eventuelt kan ændres på nogle forhold for at udbedre dette.

Du er også velkommen til at kontakte centerchef Maj-Britt Christensen på telefon: 45 58 25 30 eller på mail: mbj@lionspark.dk



Adresser og telefonnumre

Lions Park Søllerød
Plejecentret
Mariehøjvej 23
2850 Nærum
Tlf.: 45 58 25 25

Centerchef Maj-Britt Christensen

Træffes efter aftale og kan kontaktes på
45 58 25 30 / mbc@lionspark.dk

Teamleder Bygning A

Diana Gronemann kan kontaktes på
45 58 42 00 / dgr@lionspark.dk

Teamleder Bygning B

Helle Day kan kontaktes på
45 58 25 49 / hda@lionspark.dk

Hjemmeside: www.lionspark.dk

Administrationen i Lions Park Søllerød finder du på
adressen Lendemosevej 4, 2850 Nærum.

Administrationen har åbent for personlig henvendelse alle hverdage kl. 9.00–12.00 og telefonisk henvendelse alle hverdage kl. 9.00–14.00 på
tlf.: 45 58 25 25

Mail kan sendes til: post@lionspark.dk

10 gode råd til pårørende

1. Betragt Plejecentret i Lions Park Søllerød som en del af dine pårørendes hjem.
2. Besøg dine pårørende hyppigt.
3. Bliv ved med at hjælpe dine pårørende, ligesom du gjorde før indflytningen på Plejecentret.
4. Inviter fortsat dine pårørende hjem på besøg.
5. Gå eller kør en tur med dine pårørende, så ofte det er muligt.
6. Tag gerne lidt lækkert med, når du kommer på besøg.
7. Prøv at lære dine pårørendes nye naboer at kende i Leve-bo-miljøet.
8. Glæd personalet med lidt ros, når der er grund til det.
9. Personalet vil påskønne, at du giver en hjælpende hånd, når der på grund af sygdom eller andet er ekstra stort arbejdspress.
10. Deltag gerne i nogle af Lions Park Søllerøds arrangementer sammen med dine pårørende.