

Årsberetning 2017

Lions Park Søllerød




Lions Park
Søllerød

Seniorcenter

Lions Park Søllerød
Seniorcenter
Lendemosevej 4
2850 Nærum
Tlf. 45 58 25 00

Plejecenter

Lions Park Søllerød
Plejecenter
Mariehøjvej 23
2850 Nærum
Tlf. 45 58 25 25

www.lionspark.dk

Indhold

Indledning	4
Lions Park Søllerød – det musiske ældrecenter	5
Ledelse og organisation	6
Mål, Vision, Værdier og Motto	7
Afdelingerne i Lions Park Søllerød	9
Administrationen	9
Plejecentralen (seniorcentret)	14
Plejecentret	17
Trænings- og oplevelsescentret	21
Køkken og restaurant	26
Rengøring	30
Teknisk afdeling	31
Personale	34
Sygefravær	34
Arbejdsmiljø og medindflydelse	35
Økonomi	36
Mål 2018	37
Samlet konklusion	39

Indledning

Seniorcentret har igen i år været præget af, at vi har budt velkommen til mange nye beboere, og det er en fornøjelse at se, hvordan beboere falder til efter kort tid og hurtigt bliver en del af et aktivt og engageret fællesskab. Der har været stor tilslutning til de mange arrangementer, der har været afholdt i løbet af året, ligesom vi oplever en stor interesse udefra, når vi inviterer til åbent hus i Seniorcentret.

I plejecentret leverer vi pleje og omsorg og oplever her et stigende behov for intensiv pleje. Dette kan ikke ydes uden, at vi dagligt har fokus på kvalitet og faglighed og altid på at levere en omsorgsfuld og faglig kvalificeret pleje til plejecentrets beboere.

Lions Park Søllerød er et musiksk ældrecenter og vi "skruer løbende op for musikken". Med andre ord: Vi vægter musikken højt og integrerer musiske oplevelser i alle aktiviteter. I 2017 har vi derfor – blandt andet med midler fra Værdighedspuljen – haft mulighed for at tilbyde endnu flere musiske oplevelser for husets beboere end tidligere.

Årsberetningen giver indblik i året der gik, oplevelser og aktiviteter, der er med til at sikre Lions Park Søllerød som en bæredygtig virksomhed med fokus på økonomistyring, faglighed og fællesskab.

Rigtig god læselyst!



Birte Jexen
Direktør

Februar 2018

Lions Park Søllerød – det musiske ældrecenter

Fonden Lions Park Søllerød er ejer af seniorcentret, restauranten og trænings- og oplevelsescentret.

Den selvejende almene plejeboliginstitution Lions Park Søllerød er ejer af plejecentret, som er opført efter almenboligloven.

Fonden Lions Park Søllerød har en driftsaftale med Rudersdal Kommune vedr. driften af plejecentret, trænings- og oplevelsescentret samt plejecentralen i seniorcentret.

Seniorcentret er en bebyggelse med 103 seniorboliger af varierende størrelser. Derudover er der 9 1-værelses lejligheder, hvoraf 8 udlejes til udenlandske studerende og forskere fra DTU. En enkelt lejlighed anvendes til gæstebolig og kan lejes af beboere og deres gæster i seniorcentret og plejecentret.

Plejecentret er med 72 boliger fordelt på 2 bygninger, med en fælles indgang fra Mariehøjvej 23. Trænings- og oplevelsescentret er placeret i plejecentrets bygning A.

Fælles faciliteter

Seniorcentret og plejecentret er forbundet gennem forhallen og restauranten. Lions Park Søllerød råder over en række fælles faciliteter for husets beboere: Restaurant, festsal, bibliotek, pejsestue, vaskeri, trænings- og oplevelsescenter, frisør. I forhallen er der billardbord og kiosken, der drives af frivillige i Lions Club Søllerød. Fra restauranten er der udgang til en stor terrasse med grillfaciliteter, petanquebane og adgang til parken.

Parken og musikhaven

I parken er der etableret en musikhave og en sansehøve, der har til formål at stimulere sanserne og indbyde til bevægelse og ophold i det fri. I 2017 blev de nye træningspavilloner taget i brug og benyttes til individuel udendørs træning.

Galleri Lions Park

I restauranten udstiller Galleri Lions Park løbende kunst af fortrinsvis lokale kunstnere, ligesom, der løbende afholdes fernisering. Planlægning af udstillinger og ferniseringer varetages af et medlem fra Lions Club Søllerød.

Lions Park Søllerød kan således tilbyde et bredt udbud af såvel gode som moderne faciliteter og et stort udvalg af spændende tilbud og oplevelser til glæde og gavn i hverdagen for alle beboere i både seniorcentret og plejecenteret.

Yderligere informationer kan ses på vores hjemmeside: www.lionspark.dk

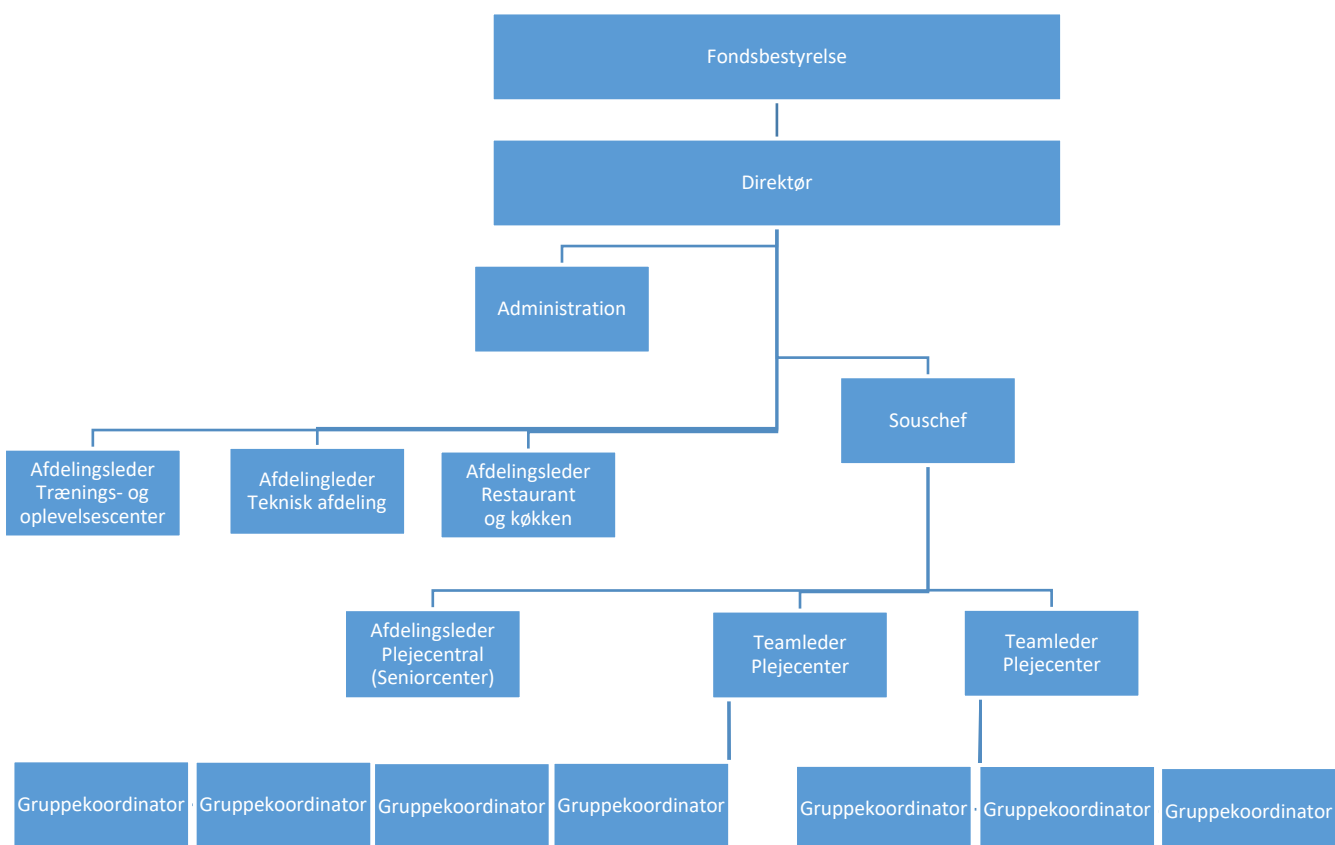
Ledelse og organisation

Fonden Lions Park Søllerød ledes af en Fondsbestyrelse.

Fondsbestyrelsen er sammensat af 7 medlemmer: 2 medlemmer vælges af og blandt Rudersdal Kommunalbestyrelse, 3 medlemmer udpeges af Lions Club Søllerød og 2 medlemmer vælges af og blandt Beboerrådet i Lions Park Søllerød.

Den daglige ledelse varetages af direktør Birte Jexen.

Organisationsdiagram:



Mål, Vision, Værdier og Motto

Mål 2017-2019

Der er udarbejdet fokusmål for 2017-2019 samt vision, mission og motto for Lions Park Søllerød.

Herudover er der udarbejdet mere præcise faglige mål og indsatsområder for 2017.

Direktøren og afdelingslederne har ansvaret for, at målene og indsatsområderne bliver implementeret i Lions Park Søllerød.

Vision – det vi vil

Pleje, omsorg og musiske aktiviteter former fremtiden - vi vil videreudvikle Lions Park Søllerød til at blive et efterspurgt musisk ældrecenter samt en bæredygtig og innovativ virksomhed med engagerede medarbejdere.

Vi sætter beboerne i centrum og har fokus på musik og sang, kommunikation, effektivitet og kvalitet i opgaveløsningerne – vigtige grundelementer i vores hverdag. Leve-bo-miljøerne skal være et trygt sted at bo for ældre, hvor der tages udgangspunkt i den enkelte beboers behov, så hver dag kan opleves enestående.

Lions Park Søllerød er en attraktiv og levende arbejdsplads med mange muligheder og værdier, som engagerer og skaber arbejdsglæde hos medarbejderne. Men det kommer ikke af sig selv, og ingen kan gøre det alene, derfor vil vi også i det nye år bruge megen energi på effektivisering og vidensdeling, så vi sammen kan skabe en bemærkelsesværdig virksomhed, som er vores overordnede vision for fremtiden.

Mission – det vi gør

I samarbejde leverer vi musiske aktiviteter, høj kvalitet, rådgivning, faglig viden, erfaring, åbenhed, positivitet og løsningsorienteret professionel service.

Værdier – måden vi gør det på

ved at lytte og forstå
ved at arbejde for overblik, indsigt og ejerskab
ved at integrere musikken i dagligdagen
ved at have høj kvalitet i opgaveløsningerne
ved at skabe unikke og innovative løsninger
ved at være effektive og omkostningsbevidste
ved at være åbne og positive
ved at prioritere et godt arbejdsmiljø
ved at se frem i tiden

Motto for 2017

Vi gør det i dag andre gør i morgen

Fokusmål for 2017 – 2019

- Økonomien
- Attraktive botilbud
- Branding af Lions Park Søllerød
- Attraktiv arbejdsplads
- Øget faglighed
- Arbejds miljø

Fælles mål for alle afdelinger 2017

Overskud på 1,5 millioner
98 % nærvær
Effektivisere arbejdsgange
Godt arbejdsmiljø

Alle fælles mål blev indfriet.

Udviklingsmål 2017

Iværksættelse af udviklingstiltag i plejen
Iværksætte læring og uddannelsestiltag
Optimere det tværfaglige samarbejde

Konklusion:

Der er blevet arbejdet målrettet med udviklingsmålene, og målene blev nået i et levende, meget engageret og lærende miljø.

Med hensyn til de fælles mål blev alle mål også nået. Årets overskud blev på 2,5 mio., hvilket er meget tilfredsstillende. Det er positivt at 20 medarbejdere ikke havde en eneste sygedag i 2017. Samtidig har medarbejderne arbejdet målrettet på at effektivisere arbejdsgange. Ved den gennemførte trivselsundersøgelse i 2017 viste resultatet, at der er en meget stor trivsel blandt medarbejderne, der i undersøgelsen giver udtryk for, at der er et godt arbejdsmiljø i hele huset.

Afdelingerne i Lions Park Søllerød

Administrationen

Administrationen er et centralt omdrejningspunkt for hele huset og arbejdsopgaverne er mangeartede - der løses blandt andet følgende opgaver:

Udlejning af boliger i seniorcentret

Boligerne i seniorcentret udlejes og administreres af Lions Park Søllerød. Der er fortsat en stor efterspørgsel efter boliger i seniorcentret og daglige henvendelser om optagelse eller status på venteliste. Seniorcentret råder over 103 boliger og derudover er der 9 mindre boliger, hvoraf der udlejes 8 boliger til studerende og forskere ved DTU i kortere perioder, og en lejlighed benyttes til gæsteværelse.

I 2017 har der været 20 nye indflytninger med i alt 24 nye beboere. Antallet er højt og fortsætter en tendens fra tidligere år, hvor der er stadig flere udskiftninger i boligerne i seniorcentret. Boligerne renoveres løbende, ligesom mange nye beboere ønsker altan eller terrasse. I 2017 blev der etableret 2 nye altaner og 5 nye terrasser, hvilket tilføjer boligerne en positiv værdi.

Der har i 2017 været 21 fraflytninger i seniorcentret, heraf 13 dødsfald og 8 fraflytninger til plejecenter eller anden bolig.

Seniorcentret har igennem de seneste år oplevet en stigende interesse og har dagligt henvendelser vedrørende opskrivning til bolig. I 2017 blev der således tilføjet 174 nye navne til ventelisten, hvilket betyder, at der nu er ca. 800 på ventelisten.

Aldersgennemsnittet i seniorcentret var ved udgangen af 2017: 87 år.

Mentorordning

Administrationen formidler husets mentor-ordning, og nye beboere tildeles en mentor, der viser nye beboere tilrette, introducerer til husets traditioner og kultur - og først og fremmest sikrer en varm og venlig modtagelse.

Boliger i plejecentret

Boligerne i plejecentret administreres af Boligkonkoret Danmark og plejecenterophold visiteres af Rudersdal Kommune.

Der har i 2017 været 40 indflytninger i plejecentret.

Kommunikation og PR

Lions Park Søllerød arbejder målrettet på at opretholde og fastholde et positivt omdømme. I 2017 blev der udarbejdet en profilfilm om LPS seniorcenter, der supplerer den hidtidige profilfilm. Hjemmesiden er videreudviklet i 2017 og indeholder praktiske informationer og oplysninger vedrørende venteliste til boliger i seniorcentret.

I maj måned blev der afholdt åbent hus med fremvisning af boliger og mulighed for at blive skrevet på venteliste. Med en overvældende interesse og deltagelse af mere end 150 interesserede ældre – og muligvis kommende beboere – var dagen en stor succes og med til at profilere Lions Park Søllerød som et attraktivt tilbud for aktive seniorer.

Netværk og samarbejde

Lions Park Søllerød har opbygget et solidt fagligt netværk, og vi oplever stor interesse fra samarbejdspartnere og andre aktører på ældreområdet. I 2017 havde vi blandt andet – og for andet år i træk - besøg af en delegation af sundhedsfagligt personale fra Japan.

Regnskab, økonomi og løn

Også i 2017 har der været stor fokus på økonomien – og der bliver fortsat arbejdet målrettet med effektiviseringer i hele virksomheden. Som led i bestræbelserne på at skabe økonomisk ansvar og fokus i alle afdelinger har der i 2017 været afholdt månedlige økonomimøder med afdelingslederne og regnskabsmedarbejderen, der er ansvarlig for udarbejdelse af budget og regnskab. Lønmedarbejderen administrerer løn for alle husets medarbejdere og varetager personalerelaterede opgaver: Udarbejdelse af kontrakter, ferieregnskab mm.

Mål 2017 for Administrationen

- Etablere mobilepay
- Video til hjemmeside om seniorcentret
- Optimere månedlig økonomikontrol
- Indføre økonomisk ledelsesrapportering for de enkelte afdelinger

Det var planlagt at etablere mobilepay i administrationen. Da vi arbejdede med opgaven, viste det sig, at der ikke var det forventede behov for mobilepay som betalingsmetode. Derfor blev etableringen ikke gennemført.

Der er udarbejdet en profilfilm om seniorcentret, der supplerer den eksisterende profilfilm om hele Lions Park Søllerød. Den nye profilfilm viser en bolig og er målrettet nye og kommende beboere. Samtidig er hjemmesiden opdateret med yderligere oplysninger om boligerne i seniorcentret. Dette for at imødekomme den stigende interesse i seniorcentrets boliger.

Der har været afholdt månedlige økonomimøder og udført ledelsesrapportering, hvor afdelingslederne månedligt har udarbejdet en ledelsesrapport for deres ansvarsområde. Dette har betydet et øget fokus på økonomistyring og ressourcefordeling. Det har haft en positiv effekt på planlægning af opgaver og årets regnskab.

Konklusion

Administrationen er en velfungerende enhed med stor betydning for hele husets drift. Det har samtidig stor betydning, at vi nu har et nutidigt og á jour ført PR-materiale i tiltrækningen af nye beboere. Medarbejderne i administrationen yder en meget imødekommende service til både nuværende og kommende beboere.

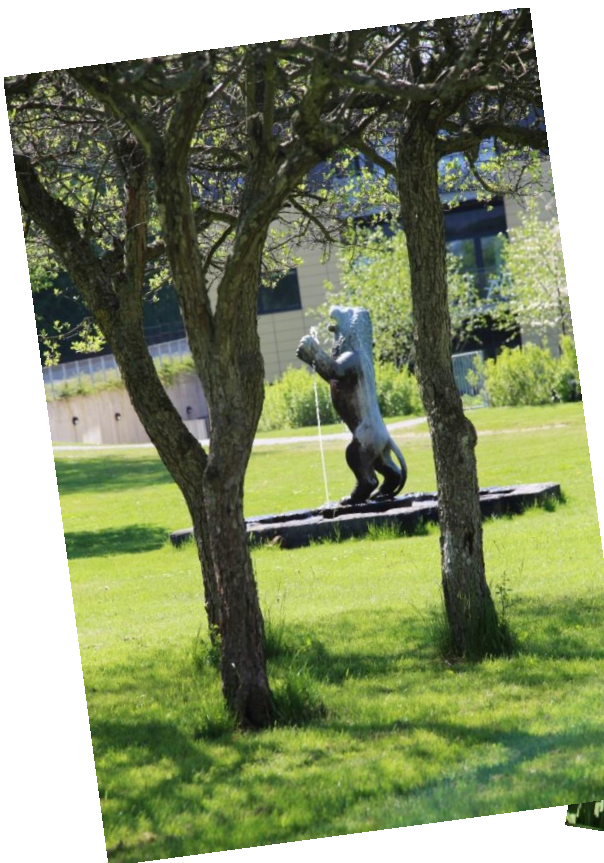
Lions Club Søllerød - jubilæum

Lions Club Søllerød fejrede 60 års jubilæum, med afholdelse af reception og festmiddag. På dagen blev der uddelt donationer - og Lions Park Søllerød modtog en række flotte gaver til glæde og gavn for husets beboere:



En GPS til løvebussen, 5 Aarhus bænke, en parkkoncert, en donation til forskønnelse af festsalen og biblioteket samt en donation til etablering af 2 terrasser.

De flotte bænke indbyder til ophold i det fri - eller blot en pause ved træningspavillionerne i parken.



Lions Club Søllerød - jubilæum



Lions Club Søllerød - jubilæum



Plejecentralen (seniorcentret)

Plejecentralen er seniorcentrets hjemmeplejegruppe og yder individuel behovsorienteret pleje i eget hjem. Personalet yder bevilligede ydelser i form af sygepleje, personlig pleje eller praktisk hjælp. Plejecentralen arbejder rehabiliterende og har fokus på borgerens individuelle funktionsniveau. Mål og fokusområde er, at alle beboere i seniorcentret oplever tryghed ved pleje i eget hjem, og at beboerne kan blive længst muligt i eget hjem.

I 2017 har i alt 71 beboere modtaget hjælp fra Plejecentralen i følgende aldersgrupper:

- 68-69 år = 1,83 %
- 70-79 år = 7,34 %
- 80-98 år = 90,83 %

Plejecentralen har i 2017 leveret pleje og praktisk hjælp:

- 9.124 timer i dagvagt
- 3.120 timer i aftenvagt
- 65 timer i nattevagt

Plejecentralen har i 2017 ydet hjælp i form af pleje og omsorg til:

- 20 beboere med demens: Lewy body, Alzheimer, Parkinson demens, alkohol demens, vaskulær demens
- 17 beboere med kompliceret fraktur
- 8 beboere med apoplexi (hjerneblødning, blodprop)
- Øvrige beboere har modtaget hjælp til rengøring og tøjvask

Samarbejde på tværs

- Plejecentralen samarbejder med trænings- og oplevelsesentret om en række arrangementer: Påskefrokost, høstfest, jubilæum, julefrokost og gymnastik
- Plejecentralens personale yder praktisk hjælp på plejecentret ved sygdom og fravær
- Plejecentralen hjælper beboere og koordinerer praktisk hjælp fra teknisk afdeling
- Plejecentralen samarbejder med køkkenet vedrørende ernæring til beboere
- Tværfagligt samarbejde med Rudersdal Kommune, med henblik på hurtig visitation og "Aktiv hverdag".

Projekter

For de beboere, der ikke modtager bevilliget hjælp, rådgiver personalegruppen om tilvalgt hjælp: Personlig pleje (hjælp til bad og påklædning), praktisk hjælp, rengøring, kørsel til frisør og indkøb. Derudover yder personalet hjælp til bestilling og levering af mad - aften og frokost, kørsel til læge og tandlæge, hjælp til trakeotomi, negle- og hårpleje.

Igen i 2017 har afdelingen arbejdet med forebyggende diagnoser i forbindelse med tidlig opsporing og sundhedsfaglige instrukser. Det overordnede mål er, at der arbejdes efter en fælles faglig referenceramme. Dette til gavn for beboerne, så de kan blive i eget hjem og samtidig undgå indlæggelser. Dette varetager afdelingen meget

professionelt, hvilket medvirker til at husets beboere kan blive boende i deres egen lejlighed længere end mange borgere, der bor udenfor Lions Park Søllerød.

Kommunikation med beboere og pårørende

Afdelingen bruger mange personaleresressourcer på kontakt med pårørende. Særligt bliver der brugt tid på samtaler om ydelser og visiterede ydelser.

Andre samtaler med beboere og pårørende handler om beboernes egne ønsker og bestemmelse i eget hjem.

Ekstra ydelser

Beboerne har mulighed for at købe ekstra ydelser fra Plejecentralen. Det kan være hjælp til indkøb, rengøring, tøjvask og andre opgaver i hjemmet. Personalegruppen har løbende informeret beboerne om tilbuddet, og mange beboere er glade for den ekstra hjælp i hverdagen.

Personale

Personalegruppen består af flere faggrupper, og der er fokus på, at medarbejdere har de fornødne kompetencer til at varetage og løse opgaver og ydelser visiteret til beboerne samt at disse stemmer overens med individuelle behov. Derudover er der blandt personalet stor opmærksomhed på at skabe tryghed blandt beboerne og sikre beboerne en værdig hverdag ved blandt andet at have fokus på personlig pleje.

Der arbejdes løbende på at minimere sygefraværet.

Medarbejderne har været på følgende kurser i 2017:

- Praktikvejleder SOSU-hjælper: 1 medarbejder
- Praktikvejleder SOSU-assistent: 1 medarbejder
- Urin-inkontinens: 3 medarbejdere
- FMK: 3 medarbejdere
- Fælles Sprog III: 3 medarbejdere

Mål 2017 for Plejecentralen

- Implementere omsorgssystemet Nexus
- Øge salg af hjemmehjælpsydelser til beboerne
- Implementere udvalgte emner fra den nationale demenshandleplan

Omsorgssystemet Nexus blev hurtigt implementeret i afdelingen og er taget i brug i efteråret 2017. Flere medarbejdere i afdelingen er superbrugere af systemet.

Der har især været øget salg af kørsel til frisør, ekstra rengøring og tøjvask, og enkelte beboere har benyttet ordningen, med tilkøb af ekstra ydelser til at få strøget deres tøj.

Der er arbejdet målrettet med at implementere emner fra den nationale demenshandleplan. Arbejdet fortsætter i 2018.

Konklusion

Målene er nået og der har været stor tilfredshed hos beboerne med de ydelser, de har modtaget fra personalet i afdelingen. Personalet har målrettet arbejdet på at yde hjælp til beboerne hurtigt, hvilket har skabt stor tryghed.

Personalegruppen er meget stabil, hvilket har en positiv effekt på fagligheden og den daglige kontakt til husets beboere.

Den hurtige og gode kontakt med Rudersdal Kommune giver beboerne en hurtig visitation og hermed en øget livskvalitet.



Plejecentret

Plejecentret er et musisk plejecenter, hvor musikken vægtes højt, både som en naturlig integreret del af hverdagen, med sang, musik og fællesskab, men også som individuelt terapeutisk virkemiddel for den enkelte beboer.

Personalet udfører alle daglige pleje- og omsorgsopgaver, sygepleje samt aktiviteter og rengøring hos beboerne. Derudover samarbejder personalet med pårørende, frivillige, øvrige afdelinger i huset og eksterne samarbejdspartnere.

Rudersdal Kommune visiterer til plejecentrets boliger.

- Plejecentret råder over 72 boliger fordelt på 2 bygninger.
- Antal ind- og udflytninger i 2017: 40
- Antal ægtefæller: 4
- Aldersgennemsnittet i plejecentret ved udgangen af 2017: 88 år

Med beboeren i centrum

Plejecentret løser opgaver indenfor individuel personlig pleje, omsorg og rehabilitering med beboeren i centrum. Den overordnede målsætning er at have beboeren i centrum - også i kontakten med pårørende. Kontakten til pårørende er en vigtig del af beboeres plejecenterophold, og der ydes en stor indsats for at inddrage pårørende. Beboere og pårørende har derudover mulighed for at få medindflydelse på en lang række områder, der vedrører alle beboere. Det kan blandt andet ske ved deltagelse i råd og udvalg:

Kostudvalg i samarbejde med køkkenchefen. Der har året igennem været fokus på:

- Småt-spisende ved at tage hensyn til ønskerne fra beboerne
- Økologi igennem undervisning i Rudersdal Kommune.

Plejecenter Rådet, hvor der afholdes flere møder hvert år. Her arbejdes bl.a. med at medinddrage beboernes pårørende i arbejdet i rådet og i dagligdagen.

Bestyrelsesmøder i den selvejende almene plejeboliginstitution Lions Park Søllerød, hvor boligselskabet gennemgår indtægter og udgifter sammen med valgte medlemmer fra Plejecentret.

Projekter i 2017

I 2017 blev der arbejdet på at udvikle og styrke fagligheden med projektet "Ny struktur". Projektet tog udgangspunkt i ønsket om at sikre samarbejdet på tværs af plejecentrets afdelinger og havde blandt andet til formål at sikre høj faglighed i plejen og skabe et tværfagligt styrket samarbejde.

Samtidig blev der etableret en stilling som triagerings-sygeplejerske, der varetager opgaver ifm. triagering for plejecentrets beboere. I samarbejde med plejecentrets øvrige medarbejdere sikrer triagerings-sygeplejersken, at beboeren modtager en korrekt og tilpasset pleje, der er et vigtigt redskab i forebyggelse af indlæggelser. I 2017 blev det muligt, med midler fra velfærdspuljen, at afsætte ressourcer til ekstra aktiviteter for beboerne i plejecentret.

Fælles Sprog III er blevet implementeret, med undervisning for alle medarbejdere i november 2017 og overførelse af alle beboere til det nye dokumentationssystem med udgangen af december 2017.

Der blev tilknyttet en fast læge til bygning B fra april måned 2017.

Derudover har medarbejdere deltaget i:

- Undervisning i erindringsdans
- Audit af beboerdokumentation
- Palliations-kurser
- FMK-medicinkurser

Klippekort

Klippekortet er udnyttet fuldt ud i forhold til det givne budget. Der har været en større efterspørgsel på klippekortet, end der har været budget til.

Medarbejderne i plejecentret, sygeplejersker, SOSU-assistenten og -hjælperen, udfylder alle en vigtig rolle og bidrager til en høj faglighed. I 2017 har medarbejderne deltaget i undervisning inden for følgende områder:

- Praktikvejledere for SOSU-assistenten og -hjælperen
- Musikambassadører
- Arbejds miljøuddannelsen
- Undervisning i GPS-funktion
- Forflytningsvejledning
- Inkontinens
- Medicinadministration
- Brandundervisning
- Marte Meo
- Temadage for sygeplejersker og SOSU-assistenten og -hjælperen
- Undervisning af tilknyttet læge i urinvejsinfektion og fordøjelsen

MED-udvalg, der behandler personalefaglige spørgsmål og emner af generel betydning for husets medarbejdere.

Arbejds miljøudvalg, der har fokus på fysisk og psykisk arbejdsmiljø og trivselsundersøgelse.

Tilsyn i 2017

- **Styrelsen for patientsikkerhed**
Der har ikke været gennemført tilsyn i 2017
- **Rudersdal Kommunes tilsyn**
Der har været gennemført tilsyn i 2017 uden anbefalinger. Ved tilsynet udtrykte beboerne tilfredshed med plejen, aktiviteterne og personalet.
- **Føde varekontrollen**
Der har været gennemført føde varekontrol uden anmærkninger
- **Arbejdstilsynet**
Der har været gennemført tilsyn uden anmærkninger
- **Rudersdal Seniorråd (test-smagning af maden i plejecentret)**
Der har været gennemført besøg 1 gang i kvartalet. Alle besøg har resulteret i positive tilbagemeldinger

Mål 2017 for plejecentret

- Implementere ny struktur
- Øget kvalitet i sygeplejen
- Implementere omsorgssystemet Nexus
- Ensartet palliativ indsats for alle beboere
- Øget fagligt fokus på beboere med demens

Projekt Ny Struktur

I starten af året blev projekt "Ny Struktur" sat i gang. Visionen har været, at sygeplejen i Lions Park Søllerød blev omorganiseret. Denne omorganisering har haft til formål at højne fagligheden i plejen og effektivisere arbejdsgange. Der har været et ønske om en ny sammensætning i personalegrupperne, stillingerne som teamleder besættes med sygeplejersker – og der skal ydes en topkvalificeret omsorg og pleje – også til borgere med komplekse plejebehov.

Der har i projektet været fokus på følgende områder: Normering, kompetenceprofiler, øget vidensdeling, mødestruktur, styrket faglighed og tværfagligt samarbejde. Samtidig har der været et ønske om en øget indsats for at styrke arbejdsmiljøet og den daglige tilrettelæggelse af arbejdet.

Der er anvendt mange ressourcer på at udvikle og implementere projektet i løbet af året, hvor ledere har deltaget i workshops med en ekstern konsulent.

Med projektet er der indført 1 teamleder i begge bygninger, og derudover ansat en triagerings-sygeplejerske, der arbejder i begge bygninger. Der er nedlagt en SOSU-stilling i både aften- og nattevagt. Samtidig er stillingen som uddannelses- og udviklingssygeplejerske nedlagt. Opgaven med uddannelse og udvikling varetages fremover af den nye souschef, der tiltrådte stillingen pr. 1. december 2017.

Der har året igennem været arbejdet målrettet på kvaliteten af alle ydelser – og ved årets slutning har projektarbejdet med den nye struktur vist sig at være tilfredsstillende, og det har øget medarbejdernes opmærksomhed på opgave- og ansvarsområder.

Omsorgssystemet Nexus blev godt implementeret. Dette har været en særdeles krævende og ressourcetung opgave, der er løst på en engageret måde.

Der har året igennem været arbejdet med den palliative indsats, og der er et øget behov for denne indsats, da der har været mange dødsfald i 2017. Der arbejdes i den palliative indsats blandt andet med at inddrage musikterapi. Dette område vil der fortsat blive arbejdet med i 2018.

De mange beboere med demens er en stor udfordring for plejecentrets personale, der dagligt yder en stor og ekstraordinær indsats for disse beboere.

Konklusion

2017 har været et godt år med mange faglige udfordringer og et fint samarbejde med pårørende, hvilket har bidraget til et godt arbejdsmiljø.

Der har i årets løb været sat fokus på mange faglige temaer og kursusafvikling. Der vil i det kommende år fortsat være et fagligt fokus på vigtige temaer, som skal give en højere faglig kvalitet i ydelserne til beboerne.

Klippekortet blev udnyttet fuldt ud og efterspørgslen på især gåture, træning og aktiviteter har været høj, hvilket er positivt.

Den nye struktur virker meget hensigtsmæssig og ansvar, roller og kompetencer er fordelt godt.

Der har i 2017 været et meget stabilt personalefremøde og stor tilstedeværelse, hvilket ses som et udtryk for at arbejdsmiljøet er godt.



Trænings- og oplevelsescentret

Trænings- og oplevelsescentret (TOC) har et stort udvalg af tilbud og oplevelser til beboere i både seniorcentret og plejecentret. Det vægtes at tilbuddene har en høj faglig og indholdsmæssig kvalitet. Der fokuseres på sundhedsfremme og forebyggelse både fysisk, psykisk og socialt - og der skabes mulighed for at den enkelte kan deltage aktivt for at styrke egen trivsel.

Seniorcentret



Seniorcentrets beboere tilbydes et udvalg af oplevelser: Sangeftermiddag, balancetræning, klassisk musiklytning, gymnastikhold, stavgang, litteraturgruppe, banko, fredagscafé og pejseaftener med indslag af foredrag eller musik, samt introduktionseftermiddage for nye beboere.

Derudover tilbydes der faste ture ud af huset. Dette er ture med kulturelle tilbud, museumsbesøg eller udstillinger, samt aktive oplevelser i naturen, med lejlighedsvis frokostoplevelser.

Det er omkostningsfrit at benytte træningscentrets redskaber og træningsapparater, og der er mulighed for at modtage vejledning og bistand efter behov af TOC's terapeuter.

Deltagelse i stavgang og balancetræning er også gratis. I 2017 har 25 seniorbeboere benyttet sig af muligheden for at få adgang til træningscentret udenfor åbningstid.

TOC har i 2017 – udover de faste tilbud, arrangeret fester og oplevelser for seniorcentrets beboere:

- Nytårskoncert, forårskoncert, sommerkoncert og julekoncert
- Svensk temadag
- Gudstjeneste hver måned
- Sankt Hans aften med fællessang og musik ved bålet
- Høstfest
- Idræts- og sundhedsdag med konkurrencer og aktiviteter
- Julefrokost
- Juleaften
- Nytårsaften

TOC har desuden samarbejdet med Lions Club Søllerød omkring deres arrangementer for både seniorcentrets og plejecentrets beboere: Julemarked med besøg af Vedbækgården og Lucia-aften med gløgg, æbleskiver og musik.

TOC har også samarbejdet med frivillige og beboerudvalg i seniorcentret omkring filmaften, petanque, læsegruppe, banko og husets fester og arrangementer. Der blev i 2017 arbejdet på at styrke seniorbeboernes aktive deltagelse og bistand ved arrangementer og fester.

Plejecentret

Plejecentrets beboere blev i 2017 tilbudt følgende:

Fysiske aktiviteter i form af fællesgymnastik og individuel træning, balancetræning, vedligeholdelsestræning, genoptræning ved vurderet behov, samt træning af daglige funktionsfærdigheder og brug af selvtræningsredskaber tilgængelige i leve-bo-miljøerne.

Hjælpeområde i form af ansøgning, vurdering, udlevering, tilpasning og instruktion i brugen af bevilligede hjælpemidler, eks. kørestole, gangredskaber, trykaflastningshjælpemidler mm. i samarbejde med Rudersdals Kommunes bevilligende terapeuter. TOC varetog herudover indkøb og justering af husets egne hjælpemidler, eks. madrasser, plejesenge, liftsystemer, bækkenstole, demenshjælpemidler mm.



Arrangementer og oplevelser: TOC har varetaget planlægning, koordinering og afholdelse af ture ud af huset i Løvebussen, gudstjeneste, musikalske oplevelser og events, svensk temadag og erindringsdans.

Gudstjenester er blevet afholdt i tæt samarbejde med Gl. Holte Kirke og med hjælp fra husets frivillige.

Der har været mulighed for fællessang i alle leve-bo-miljøer samt individuel musikterapi ude og inde ved musikterapeut alle hverdage. De varierede musiske tilbud gav mulighed for sang, spil på instrumenter, reminiscens, samt aktiv lytning og bevægelse, hvilket skabte glæde og har styrket relationerne blandt beboerne.

TOC har i 2017 arrangeret et bredt udvalg af oplevelser for plejecentrets beboere:

- Erindringsdans hver måned
- Musikalske oplevelser med varierende tema eller musikere
- Høstfest
- Sankt Hans aften med musik
- Gudstjeneste hver 14. dag
- Besøg af Trygfondens plejehjemshund hver uge
- Idræts- og sundhedsdag med masser af konkurrencer og aktiviteter
- Svensk temadag med musik
- Ture ud af huset med spændende destinationer 3 x ugentligt
- Fast klaverspil hver tirsdag eftermiddag og aften
- Is-café med musik i sommermånederne

Musiske oplevelser

I 2017 blev musikken yderligere opgraderet via puljemidler fra Værdighedspuljen, der, med virkning fra august måned, gjorde det muligt at afsætte flere timer til musikterapeuten. Det kom beboerne til glæde – gennem flere musiske oplevelser og ved spontane musikseancer, mere individuel musikterapi og fællessang.

De musiske oplevelser har skabt unikke oplevelser med nærvær, og styrket båndene blandt beboerne.

I 2017 havde beboerne i plejecentret igen glæden af husets faste pianist, der spillede hver tirsdag eftermiddag og aften, samt ved fester og højtider. Der blev spillet alle genrer indenfor musik: Klassisk musik, James Bond tema, jazz, evergreens, svenske viser og meget mere. Derudover har der været en frivillig pianist, der har glædet beboerne med klaverspil på lørdage og søndage.

Vi arbejder fortsat med at inddrage musikken som en naturlig del af beboernes hverdag, og de musiske tiltag skaber glæde hos beboere i både plejecenter og seniorcenter.

Frivillighed

Der er i 2017 arbejdet videre på frivilligområdet, med et fokus på at tiltrække nye frivillige personer men især fokus på at fastholde de frivillige vi allerede har. Der er nu 20 faste frivillige personer tilknyttet Lions Park Søllerød, som tilsammen dækker bredere og i større omfang og mere regelmæssig end tidligere.

På baggrund af den frivilliges interesser, kompetencer og ressourcer, har frivillige varetaget opgaver af forskellig art i både seniorcenter og plejecenter. Der var bl.a. banko, fast hjælp til ture ud af huset og til transport af beboere til og fra træning eller frisør, oplevelser eller arrangementer. Derudover har der været hjælp til gudstjeneste, hjælp til idrætsdag, besøg af Trygfondens besøgshunde, personer der spillede musik i plejecentret, dansepartnere til erindringsdans, bistand til gåture i nærområdet med beboere, samtale og selskab og hjælp til højtider i leve-bo-miljøerne.

De frivillige på Lions Park Søllerød har i 2017 ydet en helt særlig indsats for beboere i både plejecenter og seniorcenter. Beboernes mulighed for deltagelse og oplevelser er dermed blevet styrket med hjælp fra frivillige.

Personalegruppe

TOC har følgende medarbejdere:

- Ledende fysioterapeut
- Psykomotorisk terapeut
- Musikterapeut
- Fysioterapeut
- Oplevelsesmedarbejder/gymnastikinstruktør

TOC har i 2017 samarbejdet tæt med alle afdelinger i huset. Der har dagligt været samarbejde med plejepersonale omkring plejebefoer, samt tværfaglig bistand, vejledning, vurdering samt instruktion indenfor områder som musikterapi, træning, forflytning, tryksårsforebyggelse, hjælpemidler, lejrning, liftsystemer og arbejdsmiljø.

Uddannelse og kompetenceudvikling

2017 har også stået i udviklingens tegn for personalet i TOC:

- 2 medarbejdere deltog i starten af året i instruktørkursus i *erindringsdans*, og fik på Lions Park Søllerøds vegne, tildelt certifikat herfor.
- Alle terapeutiske medarbejdere deltog i løbet af foråret i flere kurser og undervisningsdage omhandlende *tryksårsforebyggelse, positionering og lejrning* ifm. kompetenceudvikling omkring brug af hjælpemidler tildelt via puljemidler fra Velfærdspuljen i 2016.
- 2 medarbejdere deltog i netværksgruppen i Rudersdal Kommune omhandlende *palliation*.
- En medarbejder var på 5 dages intensivt kursus på Herlev hospital om *palliation*.
- Leder i TOC påbegyndte i 2017 en *diplomuddannelse i ledelse*, og har ved årets udgang gennemført 4 obligatoriske moduler.
- I slutningen af året fik alle medarbejdere også undervisning i *Fælles Sprog III*, og var efterfølgende på kursus i *Fælle Sprog III og dokumentationssystemet Nexus*.

Mål i 2017

- Implementere erindringsdans for plejecentrets beboere
- Implementere palliation i samarbejde med plejecentret
- Optimere samarbejdet med beboerudvalg i seniorcentret

Alle mål blev nået i 2017. Dog blev det sidste mål ikke realiseret i det omfang, som det var forventet eller håbet, og vil derfor i 2018 være et område, der kan udvikles yderligere.

Konklusion

2017 har været et år præget af udvikling og nye muligheder for udbygning af de eksisterende aktiviteter og oplevelser. Puljemidler fra Værdighedspuljen har medført flere musiske tilbud for plejebeboerne, hvilket har været positivt og til stor glæde.

De nye nationale dokumentationskrav – i form af Fælles Sprog III har medført markant ændrede arbejdsgange for personalet, ved dokumentation af ydelser. Det vil betyde, at Fælles Sprog III også i 2018 vil være et naturligt indsatsområde ifm. fuld implementering.

Foredrag ved Per Stig Møller



Mandag den 15. maj fortalte tidligere udenrigsminister, Per Stig Møller, om sin erindringsbog: "Dage og kampe".

Det blev et spændende foredrag og flere beboere fik svar på spørgsmål og efterfølgende signeret bøger.

Der var et meget stort fremmøde – og den tidligere udenrigsminister var betaget af vores koncept og glad for besøget.



Køkken og restaurant

Køkkenet producerer og leverer dagligt måltider til beboere i seniorcentret og plejecentret. Restauranten er et vigtigt omdrejningspunkt for hele huset og danner rammen om en lang række arrangementer fordelt på hele året.

Seniorcentrets beboere har mulighed for at spise en 2-retters menu, der serveres hver aften i restauranten året rundt. Derudover kan der bestilles mad til levering og smørrebrød. I 2017 havde restauranten i gennemsnit 66 spisende til aften.

Plejecentrets beboere spiser i leve-bo-miljøerne eller i egen bolig. Køkkenet leverer morgenmad, frokost og varm aftensmad til plejecentret.

Beboere i seniorcentret og plejecentret har mulighed for at medbringe gæster i restauranten og afholde private arrangementer i festsalen.

Mad hver dag og arrangementer året rundt

Køkkenet har igen i 2017 leveret mad til en lang række fester, fødselsdage og andre arrangementer. Der har været stor tilslutning til arrangementer i seniorcentret, Sankt Hans aften, påskefrokost, Mortens aften, julefrokost mm. Derudover har køkkenet leveret mad til husets beboere året rundt:

- Plejecenter: Døgnekost til 75 plejebefoere/ægtefæller, herunder levering af kolonialvarer, mælk og pålæg, kage mm.
- Seniorcenter: Aftensmad til gennemsnitligt 66 beboere og gæster
- Personalemad til husets medarbejdere
- Smørrebrød, både faste og løbende bestillinger
- Arrangementer:
 - Lions Club Søllerød 60 års jubilæum
 - 14 større fester
 - 35 mindre arrangementer/fester

Økologi

Hele personalegruppen har deltaget i Rudersdal Kommunes økologikursus og har været på kursus 9 dage samt deltaget i infomøde og midtvejsfejring. Kurset har givet et fagligt løft til køkkenpersonalet, som har fået en både teoretisk og praktisk forståelse for økologi.

Det har betydet, at køkkenet er begyndt at tilberede mere mad fra bunden, bage eget brød og kage samt småkager. Samtidig bliver der leveret hele dyr, hvor kødprisen er betydeligt lavere end ved indkøb hos vores grossist. Køkkenet tilbereder selv sylte og fremstiller eget pålæg.

Der er i forbindelse med økologi-kurset blevet lavet en spild- og svindmåling på alle afdelinger. Målingen viste, at plejecentret har et spild, der svarer til ca. 33.000 kr. årligt i forbindelse med aftensmaden til plejecentrets 75 beboere/ægtefæller. Svindet kan gøres mindre ved at forbedre kommunikationen mellem køkkenet og afdelingerne. Eksempelvis ved at der gives hurtig besked til køkkenet ved indlæggelser og dødsfald. Det er ikke realistisk at fjerne svindet helt, da der skal være lidt ekstra mad, der kan tilbydes beboerne, der ønsker det.

Køkkenet har også valgt at købe økologisk kød og langsomt overgå til økologisk vin, øl og vand. Det betyder, at der kan holde en stabil økologiprocent på 75%, hvilket var køkkenets mål for 2017.

Kostudvalg

Køkkenchefen deltager i kostudvalgets møder i både seniorcenter og plejecenter. Derudover besøger køkkenchefen enkelte beboere i plejecentret med specifikke problemstillinger vedrørende kost.

Kostudvalg seniorcenter:

Kostudvalget i seniorcentret er meget aktivt og har stor indflydelse på tilrettelæggelse af menuer. Menuer for kommende måneder tilpasses og godkendes af kostudvalgets medlemmer, ligesom menuer til fester og højtider udarbejdes i fællesskab.

Kostudvalg plejecenter:

Møderne i plejecentrets kostudvalg har til formål at klarlægge de særlige ønsker, der kan være for plejecentrets beboere. Medarbejderne gør en stor indsats for at involvere og engagere beboerne i kostudvalget, og dermed have indflydelse på menuerne.

Personale

Der har været 4 ny-ansættelser i 2017 og der er brugt mange kræfter på at oplære det nye personale. Dette har resulteret i, at køkkenet har en stabil medarbejdergruppe med meget lavt sygefravær. Alle nye medarbejdere er uddannede ernæringsassistenter med høj faglighed og med stort kendskab til ældre. Der er udarbejdet nye arbejds- og funktionsbeskrivelser for alle medarbejdere, som er tilpasset køkkenets nuværende opgaver.

Projekter

Der er i leve-bo-miljøerne sat fokus på ernæring, tilbud og vidensdeling, og der er lavet kostskemaer for alle beboere.

Der har også været arbejdet med spisemiljøet i restauranten, med blandt andet ændret placering af beboerne i restauranten. Dette ønskede beboerne ikke, da dette betød nye placeringer i restauranten.

Seniorcentrets beboere betaler for maden i restauranten med spisebilletter. Der har i 2017 været stort fokus på hvordan spisebilletter anvendes i restauranten, og der har været en del ændringer i løbet af året. Formålet har været at give beboere mulighed for at få brugt overskydende spisebilletter, inden nye regler træder i kraft i 2018.

Økonomi

Køkkenet har tidligere haft udfordringer rent økonomisk, men i 2017 er det lykkedes at gøre driften rentabel og skabe overskud. Køkkenet har blandt andet arbejdet målrettet på at effektivisere indkøb, hvilket har bidraget til det positive resultat.

Mål 2017 for køkken og restaurant

- Tydeliggøre pris og serviceniveau
- Udarbejde opskriftskatalog
- Arbejde med "wow"-faktorer via menuer og oplevelser i restauranten
- Fastholde 65 spisende i restauranten
- *Det gode måltid*

Køkkenet er kommet godt i gang med at udarbejde et "katalog" med priser, særligt målrettet seniorcentrets beboere og bestillinger til gæster og arrangementer. Arbejdet med at tydeliggøre pris og serviceniveau fortsætter i 2018.

I 2017 er der blevet arbejdet med at udvikle opskriftskataloger, der sikrer en ensartet kvalitet i levering af måltider.

Køkkenet har i løbet af året serveret overraskelser i form af en ekstra dessert og temadage, og har således opfyldt målet med at skabe "wow"-faktorer for både beboere og deres gæster.

I 2017 har der i gennemsnit været 66 spisende i restauranten. Med mange små og store arrangementer oplever restauranten en stigning i antal af besøgende.

På samme måde arbejdes der videre med projektet "Det gode måltid" i 2018.

Konklusion

I 2017 er der arbejdet målrettet på at etablere en stabil og fagligt uddannet personalegruppe, hvilket har bidraget til at sikre at beboere en kost, der er tilpasset ældre borgere.

Køkkenet er kommet rigtig godt i mål med omlægning til økologi, og har allerede opnået en økologiprocent på 75%; et tal der forventes at stige til 80% i 2018. Som en del af dette projekt, producerer køkkenet i videst muligt omfang mad fra bunden. Dette har haft en positiv effekt på indkøb og økonomi, og sikrer samtidig en høj kvalitet til husets beboere.

Gennem flere år har driften af køkkenet skabt underskud, og der er i 2017 ydet en ekstraordinær stor indsats for at vende denne tendens. Dette er lykkedes, hvilket er meget tilfredsstillende.





Rengøring

Rengøringsteamet består af 7 medarbejdere, der løser opgaver i hele huset og dagligt mødes med deres gruppekoordinator. Teamet varetager følgende opgaver:

- Rengøring af fællesarealer i plejecentret
- Rengøring af fællesarealer i seniorcentret
- Rengøring af gæsteværelse
- Slutrengøring ved indflytning i seniorcentret
- Slutrengøring ved indflytning i plejecentret
- Rengøring ved arrangementer og fester
- Derudover varetager rengøringspersonalet klargøring af morgenmad til husets beboere i leve-bo-miljøer på alle hverdage.

Rengøringsniveauet i hele huset er meget højt, hvilket understreges af de mange positive tilbagemeldinger fra beboere og pårørende.

Medarbejdernes indsats har stor betydning for beboernes velbefindende, og det høje rengøringsniveau bidrager til, at huset fremstår indbydende og attraktivt.



Teknisk afdeling

Teknisk afdeling varetager den daglige drift og serviceopgaver, der er forbundet med parkanlæg, bygninger, tekniske installationer, AV-udstyr og IT-support. Afdelingen har ligeledes tilsyn og samarbejder med faste håndværkere og firmaer, der udfører opgaver i huset. Opgaverne bliver løst i tæt dialog med beboere og ledelse.

Plejecentret

Herudover samarbejder teknisk afdeling med Boligkontoret Danmark, der registrer alle ud- og indflytninger i plejecentret. I 2017 har der været 40 ud- og indflytninger i plejecentret.

Seniorcentret

I 2017 har der været 21 ud- og indflytninger i seniorcentret, hvoraf:

- 3 boliger blev istandsat med nye køkkener
- 5 boliger har fået opsat terrasser, hvoraf 2 terrasser blev sponsoreret af Lions Club Søllerød.
- 2 boliger har fået etableret altan
- 2 lejligheder er blevet sammenlagt til 1 lejlighed og istandsat med nyt badeværelse, ny garderobe og udvidelse af terrassen.

Særlige opgaver udført i 2017

Faldstammer under alle boligblokke i seniorcentret er udskiftet.

Der er etableret yderligere 2 parkeringspladser ved Lendemosevej.

Skiltning på Plejecentret er opdateret.

Der er etableret fibernet i seniorcentret, hvorefter alle beboere har gratis internetadgang og mulighed for montering af gratis router.

Den hidtidige fælles TV-løsning er opsagt, hvorefter alle beboere har frit TV-valg.

Solafskærmningen ved lejlighederne på 2. sal og syd-altanerne i blok D er udskiftet.

I biblioteket er der installeret en pejseindsats, hvilket har givet beboerne mulighed for selv at tænde op i pejsen.

Der er udarbejdet beredskabsplaner for hele Lions Park Søllerød samt afviklet informationsmøder vedr. brand for beboere i seniorcentret og personalet på plejecentret.

Træværket på alle boligblokke i seniorcentret er blevet malet.

Der er etableret stolelift på trappen fra indgangshallen i seniorcentret til restauranten, og liften kan anvendes af dårligt gående og som et alternativ til den eksisterende elevator.

Den tekniske chef har i samarbejde med direktøren udarbejdet en 3-årig vedligeholdelsesplan.

Personale

Medarbejderne i Teknisk Afdeling omfatter 5 medarbejdere, der har kontakt med alle afdelinger i huset, beboere og deres pårørende. Afdelingen har dagligt kontortid for beboere, og bestræber sig på straks-løsning af alle opgaver til beboere og medarbejdere.

I starten af 2017 blev der ansat en IT-medarbejder i løntilskud, som senere er blevet fastansat. IT-medarbejderen varetager husets IT-opgaver.

Mål 2017

- Implementere brandundervisning hvert kvartal
- Gennemføre årets vedligeholdelsesplan
- Iværksætte energibesparende tiltag
- Udarbejde elevatorprojekt
- Udskiftning af faldstammer i krybekælder
- Yde IT-support til alle afdelinger

Der er afholdt brandundervisning for alle nyansatte, hvilket fremover gennemføres hvert kvartal. Alle medarbejdere har modtaget brandundervisning.

Årets vedligeholdelsesplan er gennemført.

Der har længe været et ønske om at erstatte de nuværende elevatorer i seniorcentret med udvendige elevatorer. Der er i 2017 blevet arbejdet med opgaven og Rudersdal Kommune har godkendt byggeprojektet, der gennemføres i 2018.

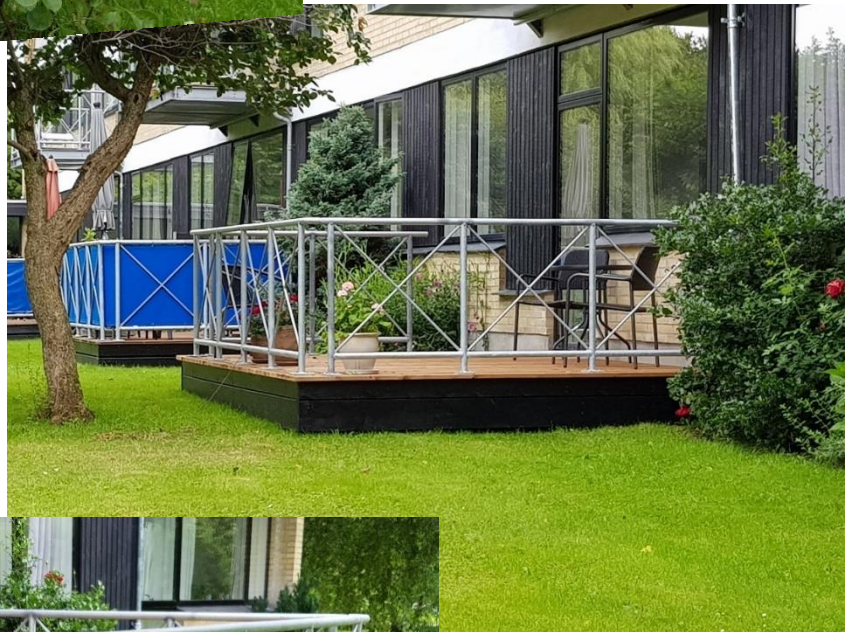
Der er udskiftet faldstammer i krybekældre under boligblokkene.

Der er ydet IT-support til alle afdelinger.

Konklusion

2017 bød på mange – og forskelligartede – opgaver. Afdelingen har haft et bredt samarbejde med husets øvrige ansatte, afdelinger og ledergruppen, eksterne samarbejdspartnere, beboere og pårørende.

Personalegruppen har været mødestabil og opgaverne er løst til tiden. Den hurtige opgaveløsning fra teknisk afdeling bidrager til, at huset til stadighed er velfungerende og fremstår velpasset og med en velplejet park.



Personale

Medarbejderne bidrager dagligt til at skabe tryghed og omsorg for husets beboere, hvilket er forudsætningen for at tilbyde en meningsfuld hverdag med indhold, oplevelser og fællesskab.

Der er stort fokus på uddannelse, udvikling og fastholdelse af medarbejdere og derigennem sikre en høj faglighed i alle personalegrupper.

Medarbejderne fordeler sig på følgende faggrupper:

Afdelinger	Årsværk
Direktør	1,00
Administration	3,78
Trænings- og oplevelsescenter	4,02
Plejecenter	49,53
Fordelt på følgende faggrupper:	
o Sygeplejerske:4,91	
o SOSU-assistent:15,17	
o SOSU-hjælper: 25,57	
o Sygehjælper:1,07	
o Uuddannede:2,81	
Plejecentralen (seniorcenter)	8,63
Køkken	6,98
Teknisk afdeling	4,20
Rengøring	5,72
Total	83,86

Sygefravær

Ledelsen har stort fokus på sygefravær og der er arbejdet målrettet på at fastholde et lavt sygefravær i hele huset. Sammenlignes tallene for 2016 og 2017 er fraværet faldet, hvilket primært skyldes et fald i korttidssygefraværet. Ved udgangen af 2017 havde 20 medarbejdere ikke haft fraværsdage, som er helt ekstraordinært og meget tilfredsstillende.

Sygefravær 2016

Fravær i % (timer) korttidsfravær	2,84
Fravær i % (timer) langtidsfravær	2,32
Fravær i % (timer) total	5,16

Sygefravær 2017

Fravær i % (timer) korttidsfravær	1,90%
Fravær i % (timer) langtidsfravær	2,37%
Fravær i % (timer) total	4,27%

Arbejds miljø og medindflydelse

Der arbejdes kontinuerligt med arbejdsmiljøet på Lions Park Søllerød og arbejdsmiljøet er et fast punkt på dagsordenen til personale møderne i hele huset. Der afholdes personale møder i plejecentret hver uge.

- **AM-udvalg**

Der afholdes møder en gang hver måned i arbejdsmiljøudvalget, hvor direktøren, vicedirektøren samt leder fra TOC og plejecenter og tillidsrepræsentant og arbejdsmiljørepræsentanter deltager. Gruppen samler løbende op på arbejdsmiljørelaterede problemer og udfordringer og har derudover fokus på forebyggelse. Arbejdsmiljørepræsentanterne har deltaget i arbejdsmiljøkursus.

- **MED-udvalg**

Der afholdes møder 4 gange årligt med deltagelse af ledere og medarbejderrepræsentanter fra alle afdelinger. Der har i 2017 været fokus på arbejdsmiljø og sygefravær.

- **Arbejdsskader**

Der har været anmeldt 11 arbejdsskader i 2017. Alle arbejdsskader har været hændelige uheld, og der er handlet på disse.

Økonomi

Plejecentret

LPS modtog 39,6 mio. kr. ekskl. moms fra Rudersdal Kommune til drift af plejecentret, og udgifterne fordeler sig således:

- personaleudgifter og administration m.v. udgør 29,0 mio. kr.
- ejendomsudgifter samt rengøring udgør 3,3 mio. kr.
- forplejning samt sundhedsmæssige foranstaltninger udgør 4,4 mio. kr.
- øvrige udgifter udgør 0,4 mio. kr.

Plejecentralen

LPS har fra Rudersdal Kommune modtaget 0,7 mio. kr. ekskl. moms til at varetage hjemmesygeplejen. De øvrige indtægter kan primært henføres til FritValg og udgør 5,6 mio. kr.

Udgifterne fordeler sig således:

- personaleudgifter og administration m.v. udgør 5,4 mio. kr.
- øvrige udgifter udgør 0,1 mio. kr.

Samlet har plejeafsnittet (plejecenter og plejecentralen) bidraget positivt til årets resultat med 3,2 mio. kr.

Seniorcentret

Indtægterne beløb sig til 10,4 mio. kr. og kommer primært fra huslejeindtægter.

Udgifterne fordeler sig således:

- ejendomsudgifter m.v. udgør 5,5 mio. kr.,
- personaleudgifter og administration m.v. udgør 3,1 mio. kr.
- renteudgifter udgør 1,9 mio. kr.
- øvrige udgifter udgør 0,8 mio. kr.

Restaurant og køkken

Indtægterne beløb sig til 7,5 mio. kr., og udgifterne fordeler sig således:

- personaleudgifter 3,2 mio. kr.,
- vareforbrug udgør 2,6 mio. kr.
- øvrige udgifter udgør 1,6. kr.

Konklusion

Det samlede resultat for Fonden Lions Park Søllerød er et overskud på godt 2,5 mio. kr. – årets resultat anses for meget tilfredsstillende. Der vil fremover fortsat være stor fokus på økonomien, så LPS fortsat kan skabe komfortable og trygge rammer for alle.

Mål 2018

Motto for 2018:

Sammen gør vi en forskel

Fokusmål for 2018 – 2020

Økonomien

Branding af Lions Park Søllerød

Attraktiv arbejdsplads

- faglig udvikling
- arbejdsmiljø

Fælles mål for alle afdelinger 2018

- Overskud på 3 millioner
- 98 % nærvær
- Effektivisere arbejdsgange
- Godt arbejdsmiljø

Udviklingsmål 2018

- Iværksættelse af tværfaglige udviklingstiltag ift.:
 - demens
 - palliation
 - rehabilitering
 - dysfagi
 - mad og måltider
- Anerkendende kommunikation

Mål 2018 for administrationen

- Udarbejde kommunikationsstrategi
- Videreudvikle personaleadministrationen
- Implementere EU-persondataforordning
- Optimere månedlig økonomikontrol og ledelsesrapportering

Mål 2018 for køkken og restaurant

- Det gode måltid
 - gode smagsoplevelser
 - ensartet kvalitet
 - ensartet serviceniveau
- Implementere opskriftskatalog
- Øge antallet af gæster/arrangementer
- 80 % økologiske råvarer
- Halvårlige madspildsmålninger
- Iværksætte spisebillet-projekt

Mål 2018 for teknisk afdeling

- Gennemføre Lean projekt i afdelingen
- Gennemføre regelmæssig brand- brandundervisning
- Gennemføre årets vedligeholdelsesplan
- Iværksætte energibesparende tiltag
- Implementere Smart Air låsesystem i SC
- Gennemføre elevatorprojekt i SC

Mål 2018 for plejecentralen

- Implementere Fællessprog 3 (FSIII)
- Kvalitet i den sundhedsfaglige dokumentation
- Øge salg af hjemmehjælpsydelse til beboerne

Mål 2018 for plejecentret

- Sikker medicin håndtering
- Implementere Fællessprog 3 (FSIII)
- Kvalitet i den sundhedsfaglige dokumentation
- Effektivisere egenkontrol

Mål 2018 for trænings- og oplevelsescentret

- Implementere Fællessprog 3 (FSIII)
- Facilitere brug af velfærdsteknologiske hjælpemidler
- Implementere "musik og oplevelse" i plejecentret
- Iværksætte projekt "Music and Memory"

Mål 2018 for rengøring

- Optimering af arbejdsgange
- Rationalisering af rengøringsmidler

Samlet konklusion

2017 blev et travlt år med mange spændende opgaver i hele huset. Alle afdelinger har bidraget positivt til udvikling og økonomisk vækst i virksomheden, hvilket er meget tilfredsstillende.

Plejecentret har først og fremmest været optaget af projektet "Ny Struktur", hvor fagligheden og personalesammensætningen stod øverst på dagsordenen. Projektet blev efterfølgende evalueret og her viste en forøget aftennormering ikke den tilsigtede sammenhængskraft og plejeforbedring, hvorefter den gamle struktur delvis blev genetableret. Dette har vist sig at være en både økonomisk og faglig rigtig beslutning. Ved udgangen af året blev der ansat en ny souschef, der fremover vil varetage den daglige ledelse i plejecentret/plejecentralen samt være ansvarlig for uddannelse og udvikling.

Plejecentret har haft 40 ud- og indflytninger i løbet af 2017. Der har derfor været stort fokus på at give nye beboere og pårørende en god modtagelse ved indflytning. Boligerne i plejecentret er velegnede til ægtepar og der har været flere medfølgende ægtefæller i årets løb, hvilket har været positivt.

I seniorcentret har der været 21 ud- og indflytninger, og der er stor søgning på ledige boliger i Lions Parks Søllerød. Boligerne bliver løbende renoveret og opretholder en tidssvarende og attraktiv standard. Arbejdet med renovering varetages af teknisk afdeling, der bidrager positivt både med renovering af boliger og vedligeholdelse af bygninger og parkanlæg.

Også de øvrige afdelinger har bidraget positivt. Køkkenet har omstillet til økologi, og er med en andel på 75% på forkant med opstillede mål om at nå en andel på 80% i 2018. Restauranten varetager en lang række arrangementer – både fælles arrangementer og private selskaber og oplever et stigende antal gæster. Den ekstraordinære store indsats i køkkenet har betydet, at køkkenets økonomi er vendt markant, og der er skabt overskud i afdelingen efter flere år med underskud.

Plejecentralen har ydet pleje og omsorg til seniorcentrets beboere, og der er stor tilfredshed hos beboerne med den ydede hjælp. Den nære kontakt - og det høje faglige niveau skaber tryghed i hverdagen og har stor betydning for beboerne i seniorcentret.

Trænings- og oplevelsescentret bidrager med et omfattende program med både individuelle og fælles tilbud om oplevelser og træning. I 2017 har afdelingen igen haft mulighed for at udvide de musiske tilbud til glæde for husets mange beboere.

20 medarbejdere, der ikke har haft sygedage i 2017, vidner om et fantastisk godt arbejdsmiljø – hvilket er meget glædeligt. Med stort engagement og indsats er årets motto: "Vi gør det i dag andre gør i morgen" blevet efterlevet og integreret i hverdagen, hvilket vi er stolte over.

Lions Park Søllerød er et musik ældrecenter - der spiller på alle strenge - og alle afdelinger har i 2017 bidraget meget engageret til at skabe resultater og samtidig sikre, at Lions Park Søllerød også fremover forbliver et attraktivt tilbud til ældre borgere.

